



# RAPPORT D'ACTIVITÉ

FORMATIONS

INFORMATIONS

ACCOMPAGNEMENT

RÉSEAUX

RENCONTRES

PARTAGES  
D'EXPÉRIENCES

INTELLIGENCE  
COLLECTIVE

APPUIS AUX PROJETS

# 2024



Essonne | Val-de-Marne | Seine-et-Marne

# SOMMAIRE



AVANT PROPOS	<b>2</b>
NOS MISSIONS	<b>4</b>
GOUVERNANCE & PARTENAIRES FINANCIERS	<b>5</b>
L' ÉQUIPE	<b>6</b>
LE TERRITOIRE	<b>7</b>
L'ANNÉE 2024 EN CHIFFRES	<b>8</b>
LES AXES DE TRAVAIL	<b>13</b>
Politique de la Ville & Réseaux d'acteurs	<b>14</b>
Politique Familiale - Éducation & Jeunesse	<b>20</b>
Linguistique & Intégration	<b>30</b>
Accès au droit - Santé & Vieillesse	<b>36</b>
Cohésion sociale - Discriminations - Participation habitante & Culture	<b>40</b>
Transition & Quartiers	<b>46</b>
ACTIVITÉ RÉGIONALE	<b>48</b>
ACTIVITÉ NATIONALE	<b>50</b>

\* Pour ne pas alourdir le texte, nous nous sommes conformés à la règle qui permet d'utiliser le masculin avec la valeur de neutre.

# ΔΔANT PROPOS



L'année écoulée a été marquée par une dynamique intense et fructueuse pour Ressources Urbaines. Nous avons eu l'honneur d'accompagner de nombreux territoires et acteurs dans leurs démarches de développement et d'innovation, tout en renforçant nos partenariats et en élargissant notre champ d'action. Voici un aperçu des principales réalisations et des perspectives qui ont jalonné l'année 2024.

## « Quartiers 2030 » : une nouvelle dynamique pour les Contrats de Ville

Dans le cadre des nouveaux Contrats de Ville « Quartiers 2030 », nous avons accompagné plusieurs territoires dans leur programmation. Cette mission a été particulièrement enrichissante car elle a nécessité l'intégration de nouvelles problématiques telles que la santé et le vieillissement. Les territoires ont exprimé le besoin de travailler de manière plus concertée avec les opérateurs, ce qui a renforcé la cohésion et l'efficacité des actions mises en place.

Par ailleurs, nous avons également soutenu les villes nouvellement entrantes en Quartier Prioritaire de la Politique de la Ville (QPV). Notre objectif a été de les acculturer à l'histoire et au sens de la Politique de la Ville (PDV), ainsi qu'au fonctionnement spécifique de cette politique.

## Les Cités Éducatives : un engagement renforcé

Nous avons poursuivi notre engagement auprès des nouvelles Cités Éducatives en accompa-



**« Nous tenons à remercier chaleureusement tous nos partenaires, les territoires et les acteurs qui nous ont fait confiance et ont contribué à la réussite de nos actions. Ensemble, nous continuons à œuvrer pour un développement urbain plus inclusif, solidaire et durable. »**

gnant leur programmation et en formant les acteurs impliqués. L'objectif était de créer une culture commune entre l'Éducation nationale, les associations et les collectivités, afin de garantir une approche cohérente et collaborative.

#### **Formations : répondre aux besoins urgents**

Nos formations ont été centrées sur des thématiques cruciales telles que la précarité, la périnatalité, la mortalité infantile et les questions d'éducation. Ces séances ont permis de sensibiliser et de former les acteurs de terrain en leur donnant les outils nécessaires pour mieux accompagner les publics concernés.

#### **Réseaux de pairs : favoriser les échanges et l'innovation**

Nous avons lancé deux nouveaux réseaux de pairs, l'un dédié à la jeunesse, l'autre à la santé. Ces réseaux visent à favoriser les échanges de bonnes pratiques et à stimuler l'innovation entre les différents acteurs.

#### **Amplification des interventions : une présence renforcée**

Notre intervention s'est intensifiée dans le Val-de-Marne, avec une augmentation significative des formations et des appuis territorialisés. Sur les questions de santé, nous avons renforcé notre partenariat avec l'Agence Régionale de Santé (ARS). Nous avons également démarré l'accompagnement des chargés de conseil et de développement, ainsi que des chargés de coopération dans le cadre de la CTG du 77.



#### **Immigration et linguistique : notre ADN**

Afin de répondre aux multiples questions qu'elle pose, nous avons organisé une conférence sur le décryptage de la nouvelle loi immigration. Nous avons également poursuivi les formations sur le droit des étrangers, destinées aux personnes accompagnant les publics d'origine étrangère sur le territoire, ainsi qu'aux formateurs linguistiques en Essonne et dans le Val-de-Marne. Enfin, nous avons organisé le premier forum linguistique départemental en Seine-et-Marne.

Nous avons aussi eu le plaisir de présenter officiellement le livre blanc « *Parcours d'intégration – Constats et recommandations* », rédigé avec l'ensemble de l'équipe et des élus de GPS, lors d'une journée riche d'échanges au musée de l'Immigration.

#### **Perspectives et défis**

Les défis rencontrés cette année nous ont permis de renforcer notre capacité d'adaptation mais surtout, nous l'espérons, celle des territoires avec lesquels nous travaillons. Nous continuons à innover et à nous adapter aux besoins évolutifs des territoires et des acteurs que nous accompagnons. Les perspectives pour l'avenir sont prometteuses, avec de nouveaux projets et partenariats en cours de développement.

Afin de déployer davantage nos actions nous avons eu le plaisir d'accueillir une nouvelle venue dans l'équipe en octobre dernier lors des rencontres nationales des CRPV, bienvenue encore à Habiba Bouinou.

**L'équipe de Ressources Urbaines**

## NOS MISSIONS

**Animer des réseaux d'acteurs**  
en favorisant les échanges de pratiques  
et d'expériences...

**14 réseaux d'acteurs actifs en 2024**

**Accompagner la montée en  
compétences des acteurs :**  
cycles de formation, conférences-débats,  
partage des ressources  
et des expériences...

**268 demi-journées en 2024**

**Diffuser les connaissances  
et les expériences :**  
fonds documentaires, cartographies,  
publications et podcasts...

**Capitalisations disponibles sur  
[ressources-urbaines.org](https://ressources-urbaines.org)**



### UNE APPROCHE TRANSVERSALE DES QUESTIONS LIÉES AUX QUARTIERS PRIORITAIRES

Ressources Urbaines s'inscrit dans le réseau des 19 Centres de Ressources Politique de la Ville (CRPV) en France. Déployé jusqu'en 2019 sur le seul territoire de l'Essonne, son périmètre d'action s'étend aujourd'hui aux quartiers prioritaires de trois départements : l'Essonne (91), le Val-de-Marne (94) et la Seine-et-Marne (77).

Constitué en association depuis sa création en 2001, Ressources Urbaines s'adresse à l'ensemble des acteurs qui luttent contre les inégalités : les professionnels des collectivités territoriales, les élus locaux, les bailleurs, les associations et les habitants des quartiers populaires.

**L'exigence du Centre de ressources : être au plus près des préoccupations de celles et ceux qui œuvrent en faveur de la cohésion sociale et territoriale dans un dialogue permanent, pour échanger, partager les expériences, professionnaliser mais aussi produire des connaissances et les faire circuler.**

En fonction des attentes et des besoins, l'équipe accompagne ces différents acteurs pour faciliter les synergies et élaborer des solutions collectives autour des trois piliers de la Politique de la Ville : **la cohésion sociale, le renouvellement urbain et le cadre de vie.**

# 



## LA GOUVERNANCE DE L'ASSOCIATION

La gestion de l'association est assurée par les instances suivantes : l'assemblée générale, le Conseil d'administration et son bureau.

**Sylvie LISSORGUES** - Présidente

Formatrice, anciennement responsable CLSPD et PRE

**François DELOUVRIER** - Secrétaire

Ancien chargé de mission développement territorial, Agglomération Évry-Centre-Esson

**Murielle ZINSOU** - Secrétaire adjointe

Directrice de l'Éducation et de la Caisse des écoles, Ville de Corbeil-Essonnes

**Miled ZRIDA** - Trésorier, Secrétaire Adjoint

Ancien directeur Politique de la Ville, actions sociales, santé, logement, gens du voyage - Agglomération Paris-Saclay

**Les autres membres du Conseil d'administration :**

**Clotilde BOST**, Responsable vie associative et institution, UDAF de l'Essonne

**Léa VINCELOT SEGOVIA**, Directrice de la Maison de la Banlieue et de l'Architecture

**Marc IMBERT**, Directeur de l'Éducation, de la Petite Enfance et des Loisirs Éducatifs - Grigny

**Anne GUENAU**, anciennement responsable du service Éducation-Loisirs - AD PEP 91

**François BARTOLI**, Ancien chargé de mission Emploi Insertion

**Amal DAOUDI**, Directrice générale adjointe Développement territorial et transition écologique Athis-Mons

**Cécile FLEUTOT-SANCIER**, Coordinatrice Politique de la Ville - Cœur d'Essonne

**Sylvie ROGER**, Directrice de la cohésion, de l'innovation sociale - Grand Paris Sud

## NOS PARTENAIRES FINANCIERS

- La préfecture de la région Ile-de-France
- L'Agence Nationale de la Cohésion des Territoires
- L'Agence Régionale de Santé Ile-de-France
- La préfecture et la Direction Départementale de l'Emploi, du Travail et des Solidarités de l'Essonne (DDETS de l'Essonne)
- La préfecture et la Direction Régionale et Interdépartementale de l'Économie, de l'Emploi, du Travail et des Solidarités du Val-de-Marne (DRIEETS du Val-de-Marne).
- La préfecture et la Direction Départementale de l'Emploi, du Travail et des Solidarités de la Seine-et-Marne (DDETS de Seine-et-Marne)
- Le Conseil départemental de l'Essonne
- La DILCRAH (Délégation Interministérielle à la Lutte contre le Racisme, l'Antisémitisme et la Haine anti-LGBT)
- Les CAF de la Seine-et-Marne et du Val-de-Marne

### ILS NOUS SOUTIENNENT

L'association a également perçu les cotisations de 6 collectivités : Communauté d'agglomération Grand-Orly Seine Bièvre, Paris-Saclay, Grand Paris Sud, Val d'Yerres Val de Seine, Cœur d'Essonne, Paris Est Marne & Bois, 9 personnes morales et 13 personnes physiques.

## L'ÉQUIPE

Des Compétences au service  
de la vie des quartiers



## NOS LOCAUX

Dans le cadre de la convention signée par le Conseil départemental de l'Essonne, le Centre de ressources a bénéficié de l'usage des salles d'accueil du public de la Maison Départementale de l'Habitat.

Ressources Urbaines tient à remercier chaleureusement toutes les structures de l'Essonne, du Val-de-Marne et de la Seine-et-Marne pour leur accueil à titre gracieux dans le cadre des formations proposées par le Centre de ressources.

## L'ÉQUIPE DE RESSOURCES URBAINES

Dirigée par Loubna BENHORMA, depuis le mois de septembre 2022, l'équipe de l'association s'est réorganisée.

En 2024 elle était composée de :

- Loubna BENHORMA, directrice
- Ludovic CARPENTIER, directeur-adjoint
- Sophie CORREIA, responsable formation
- Fleur-Anne THIBAUT, chargée de mission égalité et intégration jusqu'au 30 juin 2024
- Habiba BOUINOU RAOULT, cheffe de projet depuis le 14 octobre 2024
- Magalie NASSE, secrétaire administrative et financière depuis le 29 janvier 2024

## Ils sont intervenus pour Ressources Urbaines

Agence Régionale de Santé | ANCT | **Angélique GOZLAN**, Docteure en psychopathologie, chercheuse associée à l'Université Lyon 2 et Paris Diderot | ASSFAM Groupe SOS solidarité | Association « Vieilles Pousses » | Avenir Actifs | **Véronique BORDES**, Professeure des universités en sciences de l'éducation à l'université de Toulouse | **Camille DOSSOU**, Docteur en psychopathologie, spécialisé en ethnopsychologie | CEFIL | CFIF | Cimade | CREDOC | CRIPS | La Croisée des Langues | Cultures du cœur Essonne | **Jeanne DEMOULIN**, Maîtresse de conférence en sciences de l'éducation à l'Université Paris Nanterre | **Denis JOUTEAU**, Délégué régional de la Fédération Addiction IDF | Fédération des Centres Sociaux et socioculturels de France | France Addiction 77 | **Hamid GHOBRIINI**, Spécialiste de la médiation sociale | GISTI | **Racky KASY**, Docteur en psychologie sociale, spécialiste des questions des stéréotypes et de leur influence néfaste sur la société |



# LE TERRITOIRE

RAPPORT D'ACTIVITÉ 2024

7

Jusqu'en 2019, l'activité du Centre de Ressources était déployée sur le territoire de l'Essonne.

Avec l'élargissement de son périmètre aux départements de la Seine-et-Marne et du Val-de-Marne, l'association est devenue Ressources Urbaines. Depuis, **de nouveaux liens se sont tissés avec les partenaires et acteurs de la Politique de la Ville de ces deux départements et ont été confortés tout au long de l'année 2024.**



**94** Val-de-Marne  
1,395 million d'habitants

47 quartiers en Politique de la Ville

26 communes concernées

178 448 habitants en QPV  
(12,8 % de la population)

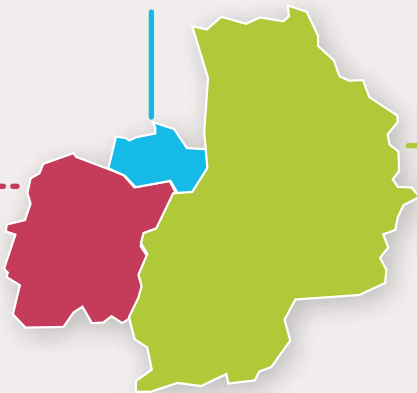
**91** Essonne

1,315 million d'habitants

47 quartiers  
en Politique de la Ville

27 communes concernées

181 017 habitants en QPV  
(13,8% de la population)



**77** Seine-et-Marne  
1,422 million d'habitants

25 quartiers  
en Politique de la Ville

21 communes concernées

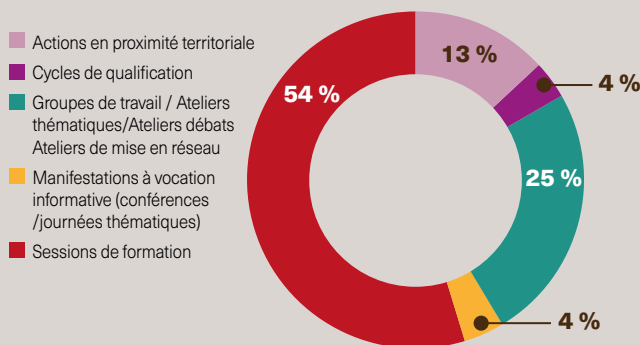
90 909 habitants en QPV  
(6.4 % de la population)

L'île aux Langues | La Condition Urbaine | La Fonda | **Smaïn LAACHER**, Sociologue à la fondation Jean Jaurès | **Nicolas LAURIOT DIT PREVOST**, Sociologue spécialiste des questions politiques publiques | La Ligue de l'Enseignement | **Naoual MAHROUG**, Docteur en Anthropologie de Paris Cité | **Nolwenn MALLAIVRE**, Spécialiste de la psychologie positive, la Communication Non Violente et de la Parentalité | **Marwan MOHAMMED**, Sociologue, chargé de recherche au CNRS | **Évangéline MASSON-DIEZ**, Sociologue, spécialiste des dynamiques de solidarité et des pratiques d'accueil | Michel BASSET Conseil | OD Formation | Paris Pôle Ressources | Partie Prenante | Pluricité | Pôle Ressources Ville et Développement Social | Profession Banlieue | RADyA | Réseau national des Centres de Ressources Politique de la Ville | Réseaux Périnatalité | **Sylvie ROUXEL**, Maîtresse de conférence en sociologie au CNAM | SOS Racisme |

**Merci également à tous les intervenants bénévoles qui sont venus nourrir nos formations.**



## RÉPARTITION PAR TYPE D'ACTION



Pour 2024, plus de 50% de l'activité est consacrée aux cycles de formation. On constate une augmentation également du nombre d'appuis territorialisés. En effet, de plus en plus de collectivités font appel à Ressources Urbaines afin de les accompagner en termes d'ingénierie et d'animation territoriale.

## RÉPARTITION DES JOURNÉES D'INTERVENTION PAR THÉMATIQUE



**3668**  
participations sur  
notre territoire

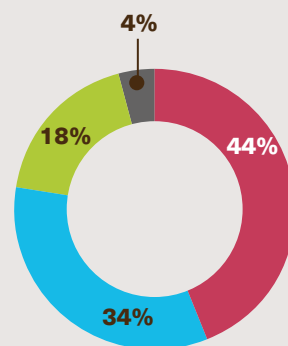
**569**  
participations sur les actions  
régionales

**+ 1000**  
participations par rapport à 2023

**268**  
demi-journées

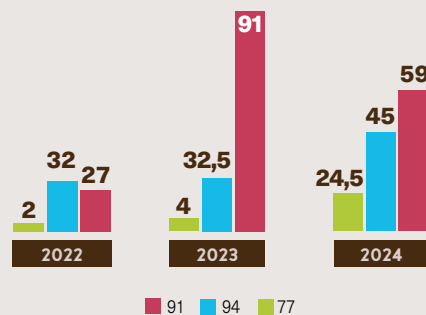
## RÉPARTITION DES JOURNÉES D'INTERVENTION PAR DÉPARTEMENT

■ Interventions réalisées dans le 91  
■ Interventions réalisées dans le 94  
■ Interventions réalisées dans le 77  
■ Interventions réalisées au niveau Régional

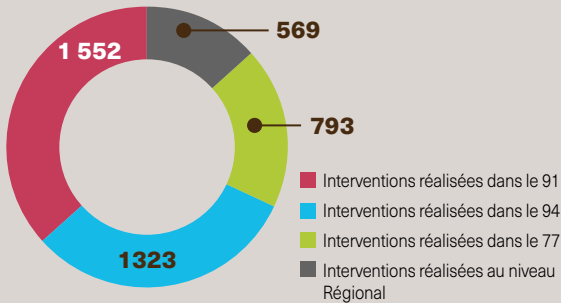


Le nombre de journées d'intervention dans chacun des départements est en constante augmentation depuis 2022 sauf pour l'Essonne. En effet, le nombre d'interventions, particulièrement élevé en 2023, correspond à une partie des journées reportée de 2022.

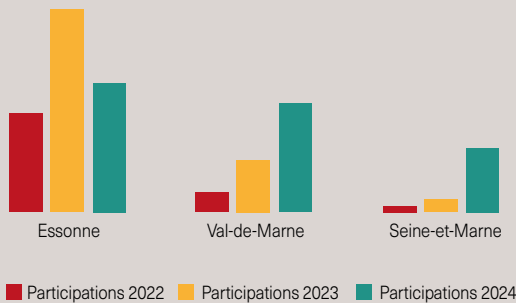
## ÉVOLUTION DU NOMBRE DE JOURNÉES D'INTERVENTION DE 2022 À 2024



### RÉPARTITION DES PARTICIPATIONS PAR DÉPARTEMENT

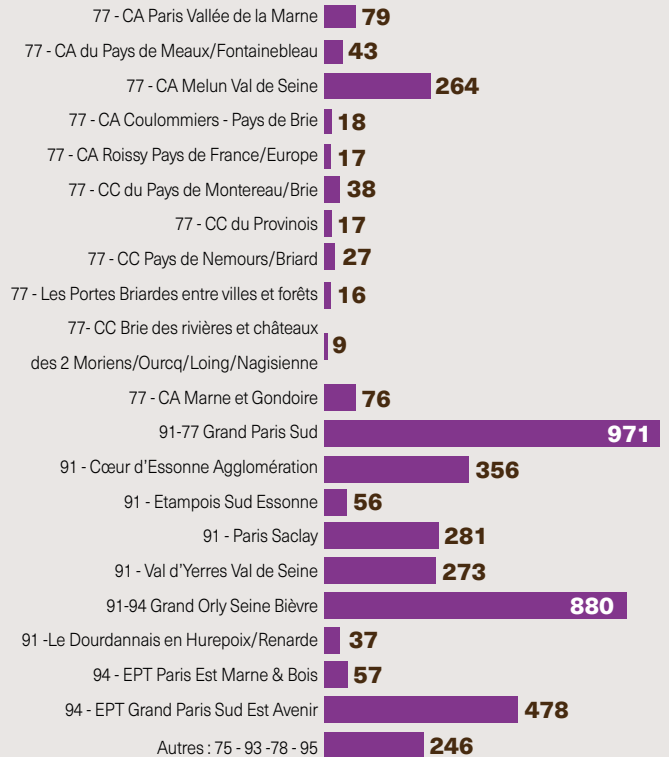


### ÉVOLUTION DE LA PARTICIPATION



Très forte augmentation de la participation dans le Val-de-Marne et en Seine-et-Marne. Le chiffre de 2023 n'est pas significatif en Essonne car il représente une double programmation (2022 et 2023). Nette augmentation en Essonne entre 2022 et 2024.

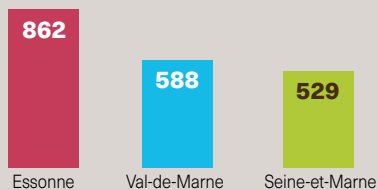
### RÉPARTITION DES PARTICIPATIONS PAR AGGLOMÉRATION



# L'ANNÉE 2024 EN CHIFFRES



## NOMBRE DE PARTICIPANTS DISTINCTS PAR DÉPARTEMENT EN 2024

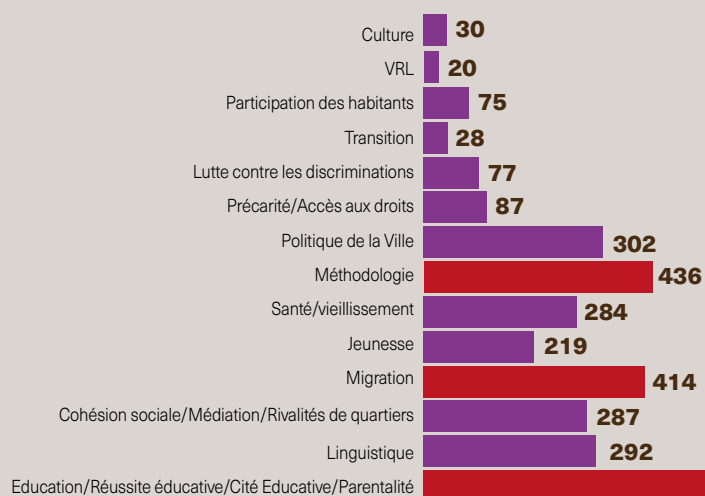


## NOMBRE DE PARTICIPANTS EN FONCTION DE LA CATÉGORIE PROFESSIONNELLE





## PARTICIPATIONS EN FONCTION DE LA THÉMATIQUE PROPOSÉE



Trois thématiques se démarquent particulièrement dans le nombre de participations à nos actions : la méthodologie, la question migratoire et l'éducation. Le travail réalisé auprès des acteurs de l'éducation dans le cadre de l'accompagnement des Cités Éducatives représente plus d'un tiers du taux de participation aux thématiques et souligne l'importance des besoins.



## VERBATIM

Les contenus étaient clairs et précis, la parole était libre. C'était très enrichissant de débattre et échanger.

Contenus très adaptés et des intervenants de qualité à l'écoute des problématiques. Une richesse de supports. Merci !

Très bonne approche théorique et pratique, des rappels utiles et beaucoup d'exemples enrichissants.

UN TAUX  
DE SATISFACTION  
DE **85 %**

Très instructif et interactif, de nombreuses pistes et liens ressources ont été communiqués.

De très bons apports documentaires, faciles à appliquer. Merci pour votre pédagogie !

J'ai apprécié l'articulation entre contenus théoriques et mise en situation dans la même séance. Contenus pratiques et faciles à utiliser.

Formatrice à l'écoute et dynamique. C'était GÉNIAL, on repart avec plein d'outils et de jeux ...

Très bonne idée d'organiser un forum des acteurs pour savoir ce qui existe sur le territoire.

Tout le monde a pu prendre la parole et s'exprimer sur les thèmes évoqués.



## Nos modalités d'intervention

### APPUI SUR SITE

L'appui sur site est une approche de proximité. Cette démarche se réfère à l'ensemble des actions destinées à soutenir et à accompagner directement les acteurs d'un même territoire : collectivités territoriales et préfectures essentiellement pour répondre à des besoins spécifiques énoncés par le commanditaire.

### MISE EN RÉSEAU

La mise en réseau de pairs désigne le processus par lequel différents acteurs ou professionnels se rassemblent et collaborent pour répondre aux enjeux spécifiques des quartiers. Cela favorise la création de liens, de partenariats, d'échanges de pratiques et de compétences. L'objectif est de favoriser une meilleure synergie et le partage entre des professionnels appartenant à un même corps de métier.

### FORMATION

La formation est l'ensemble des actions (conférences, ateliers, cycles thématiques) mises en place pour améliorer les connaissances et la montée en compétences des acteurs intervenant dans les quartiers prioritaires et, plus largement, auprès des publics les plus vulnérables. Ces actions tiennent compte des réalités de ces acteurs afin de répondre à leurs besoins spécifiques et d'améliorer leurs compétences.

# POLITIQUE DE LA VILLE & RÉSEAUX D'ACTEURS



**E**n 2024, pour la première fois depuis 2014, la géographie des Quartiers Prioritaires de la Politique de la Ville (QPV) a été réactualisée. Depuis le 1<sup>er</sup> janvier, 40 quartiers ont été exclus en raison d'améliorations socio-économiques ou d'une évolution démographique tandis que 111 quartiers ont été ajoutés portant le total à 1362 quartiers aujourd'hui classés comme prioritaires en France. Sur le territoire de Ressources Urbaines, ces changements concernent :

---

Appuis sur site  
**6 demi-journées**

Réseaux d'acteurs  
**41 demi-journées**

Participations  
**587**

---

- 9 nouveaux quartiers prioritaires en Essonne (48 en 2024).
- 2 nouveaux quartiers prioritaires pour le Val-de-Marne (47 en 2024).
- 1 nouveau quartier prioritaire en Seine-et-Marne (25 en 2024).

Les nouveaux Contrats de Ville «Engagements Quartiers 2030» visent à renforcer le partenariat public-privé dans les QPV, avec des mesures axées sur la transition écologique, la Politique de la Ville, le plein emploi et les services publics.

En 2024, Ressources Urbaines a accompagné les territoires dans cette évolution. Les différentes rencontres « réseaux » ont principalement porté sur cette nouvelle contractualisation et la mise en œuvre des programmations.





## LES RÉSEAUX D'ACTEURS DE LA POLITIQUE DE LA VILLE

Tout au long de l'année Ressources Urbaines permet à des professionnels de se réunir dans le cadre de réseaux de pairs. Ces rencontres sont l'occasion de partager et d'échanger sur leurs actualités, leurs problématiques et leurs ressources. Chacun de ces réseaux se rassemble en moyenne 4 à 5 fois par an.

## 14 RESEAUX EN 2024 !

- 3 réseaux de chefs de projet Politique de la Ville, Essonne, Val-de-Marne, Seine-et-Marne  
**11 rencontres**  
 52 chefs de projet PDV  
 60 participations
- 1 réseau des coordonnateurs PRE, Essonne  
**4 rencontres**  
 14 coordonnateurs  
 19 participations
- 2 réseaux de référents de parcours PRE Essonne et Val-de-Marne  
**10 rencontres**  
 16 référents de parcours  
 94 participations
- 3 réseaux des médiateurs Adultes Relais Essonne, Val-de-Marne, Seine-et-Marne  
**4 rencontres - 114 participations**
- 1 réseau des Cités Éducatives, Essonne  
**5 rencontres**  
 50 participations
- 1 réseau des Coordonnatrices santé, Essonne  
**1 rencontre**  
 11 coordonnatrices
- 1 réseau des coordonnatrices Linguistique Essonne  
**3 rencontres**  
 7 coordonnatrices  
 21 participations
- 1 réseau des formateurs laïcité, Essonne  
**4 rencontres**  
 17 formateurs  
 33 participations
- 1 réseau de responsables Jeunesse de l'Essonne  
**5 rencontres - 36 participations**





### RÉSEAU DE PAIRS

#### RÉSEAU DES CHEFS DE PROJET POLITIQUE DE LA VILLE - 91

4 rencontres

**48**  
participations  
Essonne

Le réseau s'est réuni afin de partager les questionnements sur la nouvelle contractualisation dans le cadre de « Quartiers 2030 ». Plusieurs thèmes ont été abordés : les contours de

la géographie prioritaire de leur territoire, la relation avec les institutions signataires, l'Abattement de la Taxe Foncière des Propriétés Bâties (ATFPB), la validation de la programmation avec les préfectures, l'accompagnement des villes entrantes, la dynamique partenariale, la place des habitants...

27 FÉVRIER | 26 AVRIL | 12 OCTOBRE |  
9 DÉCEMBRE

### RÉSEAU DE PAIRS

#### RÉSEAU DES CHEFS DE PROJET POLITIQUE DE LA VILLE - 94

4 rencontres

**72**  
participations  
Val-de-Marne

Le réseau des chefs de projets Politique de la Ville du Val-de-Marne réunit des responsables des EPT et des référents Politique de la Ville des communes.

La dynamique de ce réseau permet d'aborder des sujets de fond comme le sens des politiques publiques à destination des quartiers prioritaires et la place de la Politique de la Ville. Les enjeux de « Quartiers 2030 » et de la nouvelle contractualisation ont été l'occasion de questionner le processus de collaboration avec les partenaires des Contrats de Ville (Conseil départemental, préfecture...) et la place des porteurs de projets dans la dynamique des territoires.

12 MARS | 3 AVRIL | 20 JUIN | 12 DÉCEMBRE

### RÉSEAU DE PAIRS

#### RÉSEAU DES CHEFS DE PROJET POLITIQUE DE LA VILLE - 77

3 rencontres

**35**  
participations  
Seine-et-Marne

Les chefs de projets de ce réseau, qui amorce sa deuxième année de fonctionnement, se sont centrés sur l'échange de connaissances et d'informations entre les participants notamment sur l'actualité de la Politique de la Ville (nouvelle géographie prioritaire, budgets, la finalisation des Contrats de Ville, les projets soutenus...) et sur la programmation des formations proposées par le Centre de Ressources.

27 FÉVRIER | 28 MAI | 4 OCTOBRE



## LES APPUIS SUR SITE

Les appuis sur site consistent à répondre aux besoins spécifiques d'un territoire en termes d'accompagnement et d'ingénierie. L'échelle d'intervention du Centre de ressources peut être départementale, intercommunale ou communale.

## APPUI SUR SITE

### SÉMINAIRE DÉPARTEMENTAL POUR LES VILLES ENTRANTES EN POLITIQUE DE LA VILLE - 91

#### 1 rencontre

**53**  
participations  
Essonne

La préfecture de l'Essonne et les agglomérations concernées par les nouveaux quartiers prioritaires ont organisé une journée dédiée à la Politique de la Ville. Cette initiative animée par la Préfecture, le Conseil départemental, la CAF, les agglomérations, et les communes, a réuni l'ensemble des services municipaux et les associations locales des villes en présence des élus et des maires. Les villes concernées sont Morangis, Sainte-Geneviève-des-Bois, Chilly-Mazarin et Saint-Germain-lès-Arpajon.

Au cours de cette journée, les participants ont pu débattre de l'histoire et des fondements de la Politique de la Ville, s'approprier les contenus du Contrat de Ville, les programmations communales et explorer le fonctionnement et les mécanismes de la Politique de la Ville à travers des ateliers thématiques animés par la CAF, la DDETS, les Délégués du Préfet, le Conseil départemental et les agglomérations.

Les participants ont exprimé leur satisfaction pour cette journée, qui leur a permis de mieux comprendre et s'approprier les enjeux de la Politique de la Ville, mais aussi les outils et processus de programmation.



25 JUIN



### APPUI SUR SITE

#### PRÉSENTATION DE LA POLITIQUE DE LA VILLE À CHILLY-MAZARIN

##### 1 rencontre

**28**  
participations  
Essonne

En 2024, la ville de Chilly-Mazarin a intégré de nouveaux quartiers prioritaires. Dans ce cadre, la municipalité a souhaité sensibiliser l'ensemble de ses services à la Politique

de la Ville pour favoriser l'implication des agents des services Enfance, Jeunesse, Culture, Urbanisme, Sport, Prévention... dans le futur Contrat de Ville.

Un temps d'échanges autour de l'histoire, des enjeux et du fonctionnement de la Politique de la Ville qui a permis de lancer une dynamique autour des axes prioritaires portés par la Commune dans le cadre du Contrat de Ville, mais aussi les outils et processus de programmation.

29 MARS







## APPUI SUR SITE

### SÉMINAIRE DES ACTEURS DE LA POLITIQUE DE LA VILLE - ALFORTVILLE

3 rencontres

**66**  
participations  
Val-de-Marne

Un séminaire organisé pour accompagner la collectivité d'Alfortville dans l'élaboration de sa programmation 2025/2026 du Contrat de Ville « Quartiers 2030 ». Cet événement a réuni des agents municipaux et des acteurs associatifs dans le but de collaborer à la conception de projets d'actions en lien avec les priorités du territoire.

Dans cette démarche de co-construction, six fiches actions ont été élaborées : soutenir la parentalité, lutter contre le sentiment d'exclusion des jeunes, lutter contre la fracture numérique, favoriser l'accès à la culture, renforcer l'accès aux soins et aux droits, développer des initiatives en matière de prévention et de santé mentale.

13 JUIN | 10 OCTOBRE | 6 NOVEMBRE





# POLITIQUE FAMILIALE ÉDUCATION JEUNESSE



**L**es actions menées cette année ont souligné le rôle essentiel des parents dans l'éducation et l'importance de l'alliance éducative entre les professionnels et les parents. Elles ont mis en exergue la nécessité de la prise en compte de l'interculturalité familiale dans les relations éducatives et celle

d'explorer les complémentarités entre les différents acteurs et d'approfondir les relations entre les dynamiques locales.

L'émergence de nouvelles Cités Éducatives offre par ailleurs une opportunité d'approfondir les relations entre les collectivités territoriales, l'Éducation nationale et les associations.

Les professionnels ont pu décrypter les différentes jeunessees à travers des apports sociologiques sur leur engagement, leur rapport à l'école et leur insertion. Nous avons aussi mis l'accent sur la prévention santé et la compréhension des mécanismes du harcèlement avec la nécessité de prendre

en charge collectivement ces situations au sein de la communauté éducative.

L'accompagnement et la montée en compétences des acteurs des politiques familiales à l'échelle départementale sont aussi des leviers importants.

---

Appuis sur site  
**29 demi-journées**

Réseaux d'acteurs  
**25 demi-journées**

Formations  
**32 demi-journées**

Participations  
**1575**

---





## RÉSEAU DE PAIRS

### RÉSEAU DES COORDONNATEURS PRE - 91

4 rencontres

**32**  
participations  
Essonne

Les participants se sont réunis pour évoquer leurs questionnements sur la place du Projet de Réussite Éducative dans le paysage des dispositifs éducatifs des territoires, notamment avec celui

des Cités Éducatives. Des espaces de collaboration et des modalités "d'imbrication" entre ces deux approches sont recherchés. Le management des équipes, l'évaluation des PRE par la préfecture et les difficultés budgétaires rencontrées ont également été abordés.

11 JANVIER | 23 MAI | 4 OCTOBRE | 6 DÉCEMBRE

## RÉSEAU DE PAIRS

### RÉSEAU DES RÉFÉRENTS PRE - 91

5 rencontres

**60**  
participations  
Essonne

Le réseau poursuit son travail d'enquête sur les missions du référent de parcours à l'échelle départementale.

Au programme des échanges : le lien avec les parents et leur implication ainsi que la mutualisation des pratiques et des outils internes (fiches de contacts, grilles d'entretien, les évaluations et bilans de fin de parcours).

11 JANVIER | 25 AVRIL | 27 JUIN |  
10 OCTOBRE | 4 DÉCEMBRE

## RÉSEAU DE PAIRS

### RÉSEAU DES CITÉS ÉDUCATIVES - 91

5 rencontres

**50**  
participations  
Essonne

Le réseau a axé ses efforts sur l'évolution des modalités d'appel à projet en adoptant le calendrier annuel. Les questions de gouvernance, pilotage, axes thématiques et partenariats ont également été approfondies en mutualisant les bonnes pratiques avec les villes « entrantes ». Six nouvelles Cités Éducatives ont été accueillies lors des rencontres du réseau et des journées de lancement de la démarche. Les professionnels des communes, des associations et de l'Éducation nationale ont

pu affiner les diagnostics et les projets innovants en lien avec les axes prioritaires des Cités. Le réseau a également pu bénéficier, avec ses partenaires, de deux sessions de formation sur les compétences psychosociales.

Tout au long de l'année des échanges réguliers ont eu lieu incluant des revues de projets, des commissions thématiques, des rendez-vous individuels, le partage de ressources.

29 JANVIER | 18 MARS | 27 MAI | 23 SEPTEMBRE | 9 DÉCEMBRE



## RÉSEAU DE PAIRS

### RÉSEAU DES RESPONSABLES JEUNESSE - 91

#### 5 rencontres

**75**  
participations  
Essonne

Les responsables de structures jeunesse ressentent un fort besoin d'échanger sur leurs problématiques : le public accueilli, jeune et parfois vulnérable, le fonctionnement de leur structure et la politique jeunesse plus largement. Les jeunes qui fréquentent ces structures peuvent rencontrer d'importantes difficultés : de santé, de santé mentale, d'insertion, de scolarité... Ces structures représentent un lieu d'accueil crucial et doivent développer des compétences et des projets répondant à ces besoins. Plusieurs sujets ont été abordés lors de ces rencontres : la place de l' élu dans les politiques jeunesse, le recrutement et la formation des animateurs, le financement des projets, les partenaires ressources du territoire, les enjeux de la jeunesse, la place des structures jeunesse... Un partenariat avec la Ligue de l'Enseignement s'est noué afin d'élaborer un module de formation des animateurs jeunesse. Ce réseau a été lancé et est animé conjointement avec le réseau des acteurs de la jeunesse porté en Essonne par Samy MESBAH, référent CIDJ pour l'Essonne.

16 JANVIER | 19 MARS | 24 MAI | 8 OCTOBRE |  
19 DÉCEMBRE

## RÉSEAU DE PAIRS

### RESEAU DES RÉFÉRENTS PRE - 94

#### 6 rencontres

**60**  
participations  
Val-de-Marne

Le réseau a alternativement proposé des ateliers d'analyse de la pratique professionnelle et des échanges autour de plusieurs thèmes : les difficultés rencontrées dans le cadre des missions, les besoins et ressources à disposition des référents de parcours, le partage des outils, la parentalité.

22 JANVIER | 25 MARS | 3 JUIN  
23 SEPTEMBRE | 7 OCTOBRE | 9 DÉCEMBRE





## CYCLE DE FORMATION

### PARENTALITÉ, CO-ÉDUCATION ET INTERCULTURALITÉ

**9 rencontres**

**93**  
participations  
Essonne

**79**  
participations  
Val-de-Marne

**90**  
participations  
Seine-et-Marne

Trois journées de qualification articulées en trois modules.

#### MODULE 1 :

##### L'accompagnement à la parentalité : agir avec les parents

Cette journée, alternant apports théoriques et travail en groupes, a permis de travailler sur les notions clés de la parentalité et sur la relation professionnels-parents afin de parvenir à des alliances véritablement co-éducatives.

#### MODULE 2 :

##### L'approche transculturelle dans l'accompagnement éducatif et le soutien à la parentalité auprès des familles issues de l'immigration

Cette journée a permis d'approfondir l'impact de la culture d'origine et du parcours migratoire sur la parentalité et le développement de l'enfant. Des références bibliographiques ont été partagées avec le groupe.

#### MODULE 3 :

##### Partage d'outils et analyse de situations pratiques

Une journée dédiée à la découverte et à la manipulation d'outils pédagogiques. Des cas pratiques ont permis de se détacher des propos théoriques et d'outiller concrètement la pratique professionnelle des participants.

23, 26 SEPTEMBRE | 3 OCTOBRE  
4, 11 ET 20 JUIN  
1, 5 ET 7 MARS





## CYCLE DE FORMATION

### JEUNESSE DES QUARTIERS PRIORITAIRES

#### 11 rencontres

**72**  
participations  
Essonne

**96**  
participations  
Val-de-Marne

**45**  
participations  
Seine-et-Marne

Trois journées pour mieux cerner qui sont les «jeunes des QPV», leurs préoccupations, leurs difficultés et leurs fragilités.

#### MODULE 1 :

« Sociologie des jeunes en QPV » et « Les jeunes et l'engagement »

À partir d'une recherche participative conduite dans 10 quartiers populaires franciliens, cette journée a apporté un regard sociologique sur les jeunes et les thèmes qui les concernent : transformation urbaine, religion, image, engagement...

#### MODULE 2 :

« Les jeunes et l'emploi », « Les jeunes et l'école » et « Jeunesse et inégalité »

Les tensions sociales survenues fin juin 2023 renvoient à cette question : comment améliorer notre connaissance de la jeunesse et faire évoluer les politiques et les pratiques dans le domaine de l'insertion et de la scolarité ?

#### MODULE 3 :

« La sexualité des jeunes : entre idées reçues et stéréotypes ! » et « Addictions et santé mentale »

Cette journée a permis de mesurer le poids des normes sur la vie affective et sexuelle des jeunes et d'identifier le rôle et la posture des professionnels pour aborder ces sujets avec eux. Autre thème abordé : comment un professionnel peut repérer, accompagner et orienter les adolescents ayant une pratique addictive ?

14, 15 ET 27 NOVEMBRE

2, 3 ET 27 AVRIL | 9 ET 10 OCTOBRE

26, 27 SEPTEMBRE | 11 OCTOBRE



## FORMATION

### LES PHÉNOMÈNES DE HARCÈLEMENT & LE CYBERHARCÈLEMENT

1 rencontre

**27**  
participations  
Essonne

Cette journée de formation visait à explorer les différentes manifestations et impacts du harcèlement,

à développer des techniques de prévention et à découvrir diverses approches pour traiter les cas de harcèlement, qu'ils soient scolaires ou extra-scolaires. En alternant apports théoriques, échanges et cas pratiques, cette journée a permis d'aborder différentes facettes de ce phénomène :

- La construction d'une image de soi chez l'adolescent, se mettre en image et se raconter sur les réseaux sociaux ;
- La socialisation et la construction identitaire ;
- Le cyberharcèlement : enjeux, mécanismes et impacts, les différentes stratégies de harcèlement, repérer et comprendre les différents protagonistes ;
- Les signes cliniques du cyberharcèlement et du harcèlement.

5 JUIN

## APPUI AUX CITÉS ÉDUCATIVES

### LANCEMENT DE LA DÉMARCHE CITÉ ÉDUCATIVE LONGJUMEAU

1 rencontre

**60**  
participations  
Essonne

Ressources Urbaines a co-animé cette journée de lancement de la dynamique Cité Éducative au cours de laquelle les professionnels des services de la Ville, des associations et de l'Éducation nationale ont pu découvrir la démarche, son pilotage et son fonctionnement, affiner le diagnostic et travailler sur des actions concrètes et innovantes à déployer dans ce cadre.

19 NOVEMBRE

## APPUI AUX CITÉS ÉDUCATIVES

### LANCEMENT DES COMMISSIONS DE LA CITÉ ÉDUCATIVE - VALENTON

5 rencontres

**102**  
participations  
Val-de-Marne

Après l'évaluation de la Cité Éducative en 2023 et sa restitution à l'ensemble des acteurs de la Cité Éducative, la Troïka a souhaité réaliser un travail de mise à plat du fonctionnement et de la gouvernance pour clarifier le rôle des différents acteurs et formaliser un processus de travail. Par ailleurs, deux journées ont permis la création des Commissions thématiques. Agents municipaux, associations et Éducation Nationale se sont retrouvés afin de partager un diagnostic et élaborer des fiches actions en perspective de la programmation 2025. Cinq nouvelles actions ont émergé de ce travail.

28 MARS | 4 AVRIL | 8 ET 15 NOVEMBRE | 3 DÉCEMBRE



## APPUI AUX CITÉS ÉDUCATIVES

### ACCOMPAGNEMENT DE DEUX GROUPES DE TRAVAIL - CRÉTEIL

3 rencontres

**59**  
participations  
Val-de-Marne

La Cité Éducative de Créteil a sollicité Ressources Urbaines pour accompagner les professionnels de deux groupes de travail portant sur des thématiques prioritaires définies par la Troïka :

#### Groupe de travail « Protocole de prise en charge du harcèlement » :

**Objectifs :** cartographier les ressources et les partenaires sur lesquels familles, jeunes et professionnels peuvent s'appuyer en cas de harcèlement et formaliser une plaquette d'information. Un protocole de prise en charge des situations de harcèlement sera présenté début 2025 afin de permettre aux professionnels de s'en saisir et accompagner les situations de harcèlement.

23 AVRIL | 11 JUIN | 1<sup>er</sup> OCTOBRE

#### Groupe de travail « Jeunesse » :

**24**  
participations  
Val-de-Marne

**Objectif :** créer une culture commune sur l'évolution de la jeunesse à Créteil.

À partir d'un premier constat partagé sur la situation et les problématiques de la jeunesse,

les professionnels ont identifié les ressources existantes et les priorités à travailler dans le cadre de la Cité Éducative. La rencontre des professionnels a permis de collecter des informations en vue de proposer des actions concrètes en 2025.

1<sup>er</sup> OCTOBRE

## APPUI AUX CITÉS ÉDUCATIVES

### LA PARENTALITÉ : ENJEUX ET COMPOSANTES

1 rencontre

**225**  
participations  
Seine-et-Marne

Co animée avec la préfecture de Seine-et-Marne, cette journée initiée par l'État et la CAF a associé

tous les acteurs du territoire afin de promouvoir une approche partagée des notions relatives à la parentalité sur le département (handicap, monoparentalité, interculturalité). Cette journée a permis aux participants d'appréhender les enjeux relatifs au soutien à la parentalité tout en découvrant les pratiques et ressources du territoire.

Plusieurs expériences probantes du territoire ont été exposées telles qu'un Café des parents (Generation 2), la création de podcast sur la parentalité (So Parks), ou encore l'émergence d'un collectif de parents mobilisés par le collège.

5 DÉCEMBRE





## APPUI AUX CITÉS ÉDUCATIVES

### SEMINAIRE ET FORMATION VILLENEUVE-SAINT-GEORGES

3 rencontres

**75**  
participations  
Val-de-Marne

Après la restitution de l'évaluation de la Cité Éducative en 2023, la Troïka a souhaité prolonger le travail par un séminaire des Commissions Thématiques de la Cité Éducative afin de réaliser un bilan des actions menées. De nouvelles commissions ont vu le jour au sein desquelles les acteurs ont élaboré des fiches actions en perspective de la programmation 2025. Six nouvelles actions ont émergé.

5 ET 14 MARS | 26 SEPTEMBRE

### FORMATION « PARENTALITÉ ET INTERCULTURALITÉ »

2 rencontres

**22**  
participations  
Val-de-Marne

Une formation sur site pour partager des connaissances communes et échanger sur les problématiques spécifiques de Villeneuve-Saint-Georges.

5 ET 19 NOVEMBRE







**290**  
participations  
Val-de-Marne

### APPUI SUR SITE

#### CONVENTION TERRITORIALE GLOBALE (CTG) DE LA CAF - 94

8 rencontres

Le Centre de ressources accompagne les CTG depuis 2023 dans le Val-de-Marne et fin 2024 en Seine-et-Marne. En 2024, la CAF du 94 a souhaité mettre en place un accompagnement des chargés de coopération des CTG. Objectif : assurer une montée en compétences des professionnels par l'échange de pratiques et la qualification tout en valorisant le travail déjà mené dans chaque territoire. Ressources Urbaines a envisagé cette démarche d'accompagnement dans une logique de collaboration, notamment entre les chargés de coopération et les conseillers territoriaux de la CAF.

2 modules

**70**  
participations

### FORMATION À L'ÉVALUATION DE LA CTG

À destination des chargés de coopération et des conseillers territoriaux de la CAF, ce cycle a concerné essentiellement les 6 CTG arrivant à échéance en 2025/26. Des critères et des indicateurs d'évaluation de la gouvernance, des actions menées et du poste de chargé de coopération ont été mis en place en prenant en compte les objectifs prioritaires retenus par les communes et la CAF.

2 modules

**44**  
participations

### FORMATION À LA MÉTHODOLOGIE DE PROJET

Un cycle pour répondre, en partie, aux difficultés rencontrées par les porteurs de la CTG qui peinent parfois à trouver un équilibre entre leurs autres missions et celles liées à la CTG. Ils ont ainsi pu identifier des outils et des modes de fonctionnement et de gestion permettant d'optimiser la comitologie à l'instar des outils de suivi.

2 rencontres

**60**  
participations

### RENCONTRES RÉSEAU

Temps dédiés aux chargés de coopération afin qu'ils puissent partager les problématiques rencontrées et leurs ressources.

4 rencontres

**116**  
participations

### JOURNÉES THÉMATIQUES

À destination de l'ensemble des acteurs de la CTG (chargés de coopération, conseillers territoriaux et agents municipaux des secteurs éducatifs et de la politique familiale). Grâce à des apports d'experts (sociologues, chercheurs...), ces professionnels ont pu aborder les thèmes suivants : la sociologie de l'enfance et de la famille ; la parentalité et l'interculturalité ; la sociologie de la jeunesse ; la parentalité et la coéducation.

18 JANVIER | 5 FÉVRIER | 25 AVRIL | 30 MAI | 17 JUIN | 4 JUILLET | 10 SEPTEMBRE |  
14 OCTOBRE | SUIVI INDIVIDUALISÉ.



## APPUI SUR SITE

### CONVENTION TERRITORIALE GLOBALE (CTG) DE LA CAF – 77

#### 1 rencontre

**50**  
participations  
Seine-et-Marne

Depuis la fin de l'année 2024, nous sommes aux côtés de la Caisse d'Allocations Familiales de la Seine-et-Marne afin d'accompagner le déploiement des CTG sur son territoire et répondre aux questions des collectivités. Objectifs, modalités, calendrier et choix des thématiques à prioriser en 2025 ont ainsi été présentés et débattus lors de cette journée. Les professionnels ont également pu échanger dans le cadre d'ateliers sur les leviers et les écueils en lien avec le déploiement des CTG. Rencontres du réseau des chargés de coopération, journées de qualification et de formation ponctueront l'année 2025 !

25 NOVEMBRE



## LINGUISTIQUE & INTÉGRATION



**A**ccompagner les personnes d'origine étrangère vers leurs droits est source de nombreuses difficultés pour les personnes elles-mêmes ou pour les professionnels qui les accompagnent.

L'appréhension du cadre légal devient de plus en plus complexe et les situations personnelles soumises à des règles d'autant plus spécifiques.

---

Conférences et forum  
**5 demi-journées**

Réseaux d'acteurs  
**3 demi-journées**

Formations  
**48 demi-journées**

Participations  
**620**

---

La dernière loi du 26 janvier 2024 a eu pour conséquence d'augmenter le besoin de maîtrise du champ du droit des étrangers afin de mieux accompagner les parcours administratifs. La dématérialisation des demandes auprès des services en charge de l'ouverture des droits a amplifié ce besoin.

En 2024, le Centre de ressources a pu proposer plusieurs formations couvrant les principaux champs du droit des étrangers.

Sur le volet apprentissage du français, Ressources Urbaines a déployé, comme chaque année, un cycle de formations à destination des formateurs linguistiques du département de l'Essonne, qu'ils soient bénévoles ou salariés.

Certaines de ces formations ont pu être proposées avec une approche territorialisée, c'est-à-dire travaillées en lien avec les coordinations

linguistiques en fonction des besoins identifiés sur un territoire. Ces formations permettent ainsi de partager une approche et des outils communs.

D'autres formations visant la montée en compétences des formateurs ont également eu lieu au niveau départemental, avec l'appui de structures de formations telles que Le Radya, L'île aux Langues, le CEFIL, La Croisée des Langues.





## RÉSEAU DE PAIRS

### COORDINATIONS LINGUISTIQUES

3 rencontres

**23**  
participations  
Essonne

En 2024, le réseau a réuni les 6 coordinations territoriales essonniennes. Au-delà

du partage des actualités, ces temps permettent à des acteurs extérieurs de venir présenter des dispositifs ou des actions en lien avec l'apprentissage du français. Thèmes abordés en 2024 : les droits et les dispositifs pour les publics apprenants en situation de handicap, présentation de l'expérimentation de l'OFII sur des heures supplémentaires de formation dans le cadre de la nouvelle loi immigration.

Le travail de collaboration avec l'OFII se poursuit et des modalités de travail opérationnelles ont pu être proposées pour faciliter les suites de parcours pour les publics sortant des formations linguistiques dans le cadre du CIR sans atteindre le niveau A1. L'objectif étant de favoriser le lien avec les structures de proximité pour qu'elles puissent prendre le relais et ainsi éviter les ruptures de parcours.

23 MARS | 14 MAI | 3 OCTOBRE

8 rencontres

**126**  
participations  
Essonne

### Présentation d'outils pédagogiques - Grand Orly Seine Bièvre

Découvrir de nouveaux outils et méthodes pédagogiques et présenter des ressources pour enseigner le français à des adultes au regard des profils et niveaux des publics accueillis.

22 MARS | 18 PARTICIPATIONS

### La pédagogie non formelle et multi-sensorielle - Saint-Michel-sur-Orge

Comprendre le contexte spécifique des conditions d'apprentissage des apprenants en FLE, mettre en place un environnement propice à l'apprentissage et impliquer le corps dans les processus d'apprentissage.

5 AVRIL | 16 PARTICIPATIONS

### Culture et apprentissage du français

Utiliser la culture (théâtre, improvisation, visites de musées...) pour favoriser les apprentissages, l'expression orale et la participation à la vie locale.

6 MAI | 21 PARTICIPATIONS

## FORMATION

### APPRENTISSAGE DU FRANÇAIS

#### De l'oral à la compréhension et à la production écrite - Étampes Sud Essonne

Pour développer et utiliser des outils, des méthodes et des supports permettant de favoriser le passage de l'oral à l'écrit.

3 ET 24 MAI | 28 PARTICIPATIONS

#### Gestion de l'hétérogénéité - Étampes Sud Essonne

Pour faire travailler dans un même groupe des personnes de niveaux différents et animer un atelier en tenant compte de ces différences.

9 OCTOBRE | 18 PARTICIPATIONS

#### Intégrer les langues maternelles dans les cours de français

Pour inclure des activités plurilingues et interculturelles dans les cours de français et valoriser les apprenants par le biais de langues qu'ils connaissent.

8 NOVEMBRE | 11 PARTICIPATIONS

#### Enseigner la numératie à un public peu lecteur scripteur

Découvrir des fiches pédagogiques pour intégrer des activités de mathématiques adaptées à un public d'adultes peu lecteur-scripteur.

4 DÉCEMBRE | 14 PARTICIPATIONS



**FORMATION****GESTION DE L'HÉTÉROGÉNÉITÉ - CRÉTEIL****1 rencontre**

**9**  
participations  
Val-de-Marne

Pour animer un atelier de français et faire travailler ensemble des personnes de niveaux différents.

11 JANVIER

**FORMATION****UTILISER DES DOCUMENTS AUTHENTIQUES DANS LES ATELIERS D'APPRENTISSAGE DU FRANÇAIS****3 rencontres**

**47**  
participations  
Seine-et-Marne

En partenariat avec les coordinations linguistiques de Chelles et Melun, exploration des outils disponibles correspondant aux situations de la vie

quotidienne des apprenants et utiliser des supports authentiques.

Ce cycle a également pu aborder la gestion de l'hétérogénéité inhérente à chaque groupe.

CHELLES - 22 MARS | 5 AVRIL  
MELUN - 26 JUIN

**RENCONTRE****PREMIER FORUM LINGUISTIQUE DÉPARTEMENTAL****1 rencontre**

**70**  
participations  
Seine-et-Marne

Ce forum était organisé par Ressources Urbaines et les coordinations linguistiques de Chelles, Melun et Sénart au Centre social Montaigu à Melun.

Objectifs : faire connaître l'offre linguistique du territoire, favoriser les échanges et la mise en réseau de l'ensemble des acteurs de la linguistique et rencontrer différents partenaires tels que Réseau Alpha, le CDRIML, le Radya, l'Ile aux Langues, le CEFIL, Langues Plurielles ou la Croisée des Langues autour de ressources et de méthodes pédagogiques innovantes.

Lors de cette rencontre, 15 structures de formations se sont réunies afin d'échanger sur leur offre de formation et sur les activités mises en place permettant aux acteurs de se rencontrer, de favoriser des partenariats et des échanges de pratiques. Une quinzaine de stands présentaient également au public des offres de formation et des outils ou méthodes pédagogiques innovantes.

2 JUILLET



**86**  
participations  
Essonne

## FORMATION

### ACCOMPAGNEMENT DES PUBLICS MIGRANTS

**5 rencontres**

#### Accompagnement des jeunes majeurs en migration

Pour maîtriser les enjeux du passage du statut de mineur au statut de majeur en migration, orienter un jeune vers les services spécialisés, identifier et proposer un accompagnement favorisant l'autonomie.

25 & 26 JANVIER

**26**  
participations

#### Santé mentale et traumatismes des personnes migrantes

Comprendre les impacts psychologiques des violences subies par les personnes en migration, repérer les signes de souffrance et mieux orienter vers les professionnels.

31 JANVIER

**12**  
participations

#### Droit des étrangers

Lancement d'un cycle de trois jours pour comprendre les politiques migratoires en France et les parcours administratifs des personnes dans le cadre de la demande d'asile ou du droit au séjour.

19 & 29 NOVEMBRE

**48**  
participations

## CONFÉRENCE INTERDÉPARTEMENTALE LA NOUVELLE LOI IMMIGRATION

**1 rencontre**

**77**  
participations  
Essonne

La promulgation de la nouvelle loi visant à contrôler l'immigration et à améliorer l'intégration doit entraîner la publication de décrets

d'application dans divers domaines. Au-delà des débats politico-médiatiques, les mesures proposées auront des répercussions concrètes sur les habitants des quartiers populaires qui comptent une importante proportion de résidents de nationalité étrangère.

Lors de cette conférence, deux professionnels engagés au sein d'associations de terrain, **La Cimade et le GISTI**, ont apporté leur éclairage en répondant à plusieurs questions cruciales. Que traduit cette loi en termes d'hospitalité et de rôle de l'État dans l'accueil des étrangers ? Quel sera l'impact sur les populations migrantes dans nos territoires, notamment en ce qui concerne leur accès aux droits ? Comment cette loi influencera-t-elle la pratique des professionnels les accompagnant ? Comment peuvent-ils s'adapter et réagir de manière à soutenir efficacement les personnes concernées ?

17 JUIN

**Retrouvez le podcast  
de cette conférence  
sur notre site internet**





97

participations  
Val-de-Marne**FORMATION****DROIT DES ÉTRANGERS**

5 rencontres

**Introduction au droit des étrangers**

Pour maîtriser le cadre légal applicable aux étrangers en France et faciliter l'accompagnement des publics migrants ; pour comprendre les mécanismes complexes qui mènent à la précarité des personnes migrantes et faciliter leur orientation pour leur permettre d'accéder à un projet de vie.

16 ET 17 JANVIER

12

participations

**Prendre en compte la santé mentale pour orienter et accompagner**

Pour identifier les événements traumatogènes, en comprendre les causes et les conséquences ; repérer des signes pour une bonne orientation vers les acteurs du territoire.

24 JANVIER

12

participations

**L'accès aux soins des personnes primo-arrivantes**

Pour appréhender les problématiques rencontrées, identifier les dispositifs de soins existants et connaître le titre de séjour pour soins ; pour partager un vocabulaire commun pour qualifier les besoins des publics et mieux les orienter.

12 JANVIER

21

participations

**L'accès au logement**

Comprendre les fondements et la logique du droit au logement et les différentes procédures d'accès au logement ou à l'hébergement ; identifier les dispositifs et savoir réaliser un diagnostic sociojuridique pour effectuer des demandes de logement/hébergement correspondant aux situations rencontrées.

25 NOVEMBRE

**FORMATION****KIT VALEUR DE LA RÉPUBLIQUE 91 ET 94**

1 rencontre

22  
participations  
Essonne

1 rencontre

6  
participations  
Val-de-Marne

Présentation d'un kit de formation ludique et pédagogique conçu pour accompagner les professionnels et les bénévoles

dans l'enseignement de la laïcité et des valeurs de la République auprès de différents publics : primo-arrivants, enfants, adolescents, salariés...

Doté d'exercices pratiques et de jeux interactifs, ce kit contient des éléments théoriques pour clarifier les concepts de la laïcité et susciter les échanges avec les apprenants.

10 JUIN  
6 JUIN





## PRÉSENTATION – CONFÉRENCE – DÉBAT

### LIVRE BLANC : ENJEUX DU PARCOURS MIGRATOIRE À GRAND PARIS SUD

#### 1 rencontre

**57**  
participations  
Essonne

Vendredi 29 novembre, Ressources Urbaines animait une table ronde au Musée national de l'histoire de l'Immigration pour présenter le Livre blanc « *Parcours d'intégration – Constats et recommandations* ». Cet ouvrage est l'aboutissement d'un travail collectif réunissant des élus et des professionnels de l'accompagnement des migrants de l'agglomération Grand Paris Sud autour de la sociologue Évangeline Masson-Diez.

Smaïn LAACHER, Sociologue, professeur en sociologie à l'université de Strasbourg et directeur de l'observatoire de la fondation Jean Jaurès, Khalil JEMMAH, coordinateur de la SPADA 91 COALLIA, Julie CARITTE, Directrice territoriale Habitat Santé et Asile 91/77, Mathieu MOROSINI, Directeur de l'aménagement et du renouvellement urbain à Grigny, Célia IVRISSSE, Responsable du service Développement social et actions éducatives à Grand Paris Sud, Évangeline MASSON DIEZ, Docteure en sociologie et membre de l'institut Convergences Migrations et ALIBETA, Artiste cinéaste, ont pu apporter leur regard et leur expertise au cours des échanges.

29 NOVEMBRE



Retrouver le Livre Blanc ici





## ACCÈS AU DROIT SANTÉ & VIEILLISSEMENT



**D**e multiples problématiques de santé dans les quartiers prioritaires ont été abordées en 2024, notamment en ce qui concerne le vieillissement des habitants, les addictions ou la santé périnatale et infantile dont les indicateurs sont moins favorables que la moyenne nationale.

Dans ces zones urbaines marquées par des inégalités socio-économiques, le vieillissement de la population constitue un enjeu majeur pour les acteurs de la Politique de la Ville. Les personnes âgées y rencontrent des difficultés d'accès : à un environnement favorable (logements, cadre de vie, liens sociaux), aux soins et à des services adaptés.

L'addiction chez les populations vulnérables est également une problématique préoccupante. Les jeunes sont particulièrement exposés, ce qui affecte, non seulement leur santé physique et mentale, mais aussi leur intégration sociale. Identifier, prévenir et accompagner la dépendance était le thème d'une journée de formation interdépartementale proposée par le Centre de ressources en septembre dernier.

L'évolution de la mortalité infantile dans les QPV est également un sujet d'inquiétude pour les professionnels de santé. Les inégalités d'accès

aux soins dans ce domaine expriment les liens étroits entre les facteurs de vulnérabilité psycho-sociaux et les risques périnataux.

En 2024, le Centre de ressources, en partenariat les préfetures et l'ARS a mis en place des actions afin de sensibiliser les professionnels à ces enjeux et de les prendre en compte dans les diverses programmations « Quartiers 2030 ».

---

Formations  
**24 demi-journées**

Appuis sur site  
**2 demi-journées**

Réseaux d'acteurs  
**1 demi-journée**

Participations  
**370**

---





## RÉSEAU DE PAIRS

### RESEAU DES COORDINATRICES SANTÉ

**1 rencontre**

**7**  
participations  
Essonne

Après deux ans d'arrêt, le réseau des coordinatrices santé a permis de réunir les professionnelles pour réenclencher une dynamique de réseau et collecter les attentes des participantes. Plusieurs axes de travail ont émergé pour l'année 2025 : la périnatalité, les addictions, la santé mentale, la santé des femmes et des seniors ou encore les coopératives d'acteurs.

2025 sera l'occasion d'approfondir ces sujets par le biais de présentation de ressources ou par la mise en place de formations.

3 OCTOBRE

## APPUI SUR SITE

### ACCOMPAGNEMENT DE LA COOPÉRATIVE SANTÉ JEUNES – ÉVRY-COURCOURONNES

**5 rencontres**

**100**  
participations  
Essonne

Ressources Urbaines continue de participer à la coopérative d'acteurs santé des jeunes d'Évry-Courcouronnes, pilotée par la Direction de la santé de la commune.

Cette année, le Centre de ressources a pu produire un questionnaire à destination des jeunes dans le cadre d'un groupe de travail réunissant plusieurs coopérateurs avec l'appui du service Participation de Grand Paris Sud. Ce questionnaire lancé fin 2024 permettra de recueillir la parole des jeunes afin d'orienter les futures actions menées dans le cadre de la coopérative d'acteurs.

12 MARS | 25 AVRIL | 5 JUIN | 19 SEPTEMBRE  
| 10 DÉCEMBRE

## FORMATION

### LES COMPÉTENCES PSYCHO-SOCIALES

**6 rencontres**

**83**  
participations  
Essonne

Ces deux sessions, réservées aux Cités Éducatives et à leurs partenaires, avaient pour objectifs d'identifier les enjeux du développement des compétences psycho-sociales (CPS), d'acquérir des connaissances afin de les intégrer dans ses pratiques personnelles et professionnelles.

En alternant apports théoriques et travaux en ateliers, les participants ont pu découvrir de nombreux aspects de cette thématique : historique et définition des CPS, recherches

scientifiques sur le sujet, connaissance de soi et gestion du stress, compréhension et régulation des émotions, la communication positive, la posture d'écoute et d'empathie, la gestion des conflits...

18,25 ET 28 JUIN | 18 ET 27 NOVEMBRE | 2 DÉCEMBRE



## CONFÉRENCE

## VIEILLISSEMENT ET QPV

1 rencontre

**29**  
participations  
Val-de-Marne

Le sociologue Nicolas LORIOT DIT PREVOST a réalisé une étude sur les enjeux du vieillissement dans le Val-de-Marne. Celle-ci a été présentée aux acteurs de la Politique de la Ville et de la santé lors d'une conférence débat

au sein des locaux de l'ARS 94. Plusieurs angles ont été abordés :

- Le vieillissement dans le Val-de-Marne et dans ses QPV : quelles tendances ?
- Le vieillissement et les questions de logement, de santé, d'accès aux droits ou encore de liens sociaux et familiaux.

24 SEPTEMBRE

Retrouvez la conférence ici



6 rencontres

**86**  
participations

**38**  
participations  
Essonne

**22**  
participations  
Val-de-Marne

**26**  
participations  
Seine-et-Marne

## FORMATION

## PRÉCARITÉ - LUTTE CONTRE LE NON-RECOURS

Un cycle de formation afin de sensibiliser les professionnels du territoire du Centre de ressources aux mécanismes du non-recours afin qu'ils puissent les identifier et mettre en œuvre des actions et des modalités d'accompagnement pour limiter cette problématique. Au programme :

- Examiner les différentes causes du non-recours.
- Mettre en place des stratégies et promouvoir la collaboration entre différents secteurs (social, santé, éducation) pour faciliter l'accès aux services ou aux prestations.
- Former les acteurs à informer efficacement les publics sur leurs droits, les rassurer et les encourager à demander l'aide dont ils ont besoin.

14 ET 15 MAI  
24 ET 25 SEPTEMBRE  
16 ET 18 JUIN

## FORMATION INTERDÉPARTEMENTALE

## ADDICTION ET PRÉCARITÉ

1 rencontre

**39**  
participations

En partenariat avec la préfecture et l'Agence Régionale de Santé Ile-de-France, le Centre

de ressources a organisé une formation interdépartementale sur les addictions chez les populations vulnérables et prioritaires. Les thématiques développées tout au long de la journée en ateliers participatifs se sont articulées autour de trois axes et questionnements : comment identifier, prévenir et accompagner les situations d'addiction ?

17 SEPTEMBRE



## SÉMINAIRE INTERDÉPARTEMENTAL PÉRINATALITÉ - MORTALITÉ INFANTILE DANS LES QPV

### 1 rencontre

**26**  
participations  
Val-de-Marne  
Essonne

L'Ile-de-France se caractérise par des indicateurs de santé périnatale et infantile moins favorables que la moyenne nationale. Au-delà des chiffres, la publication récente de travaux concernant la spécificité des inégalités sociales de santé dans le domaine périnatal, pointe les liens étroits entre les facteurs de vulnérabilité psycho-sociaux et les risques périnataux. En partenariat avec l'ARS et les réseaux périnataux en santé de l'Essonne et du Val-de-Marne, Ressources Urbaines a organisé ce séminaire pour les professionnels de santé.

#### Au programme :

- La présentation du Projet régional de Santé 2023/2028 : les enjeux prioritaires, notamment sur les QPV ;
- Les définitions de : périnatalité, mortalité infantile, mortalité néonatale, mortalité périnatale, mortinatalité ;
- L'évolution de la mortalité infantile en Ile-de-France et les disparités territoriales ;
- Les indicateurs en santé périnatale ;
- Le programme régional de Réduction de la Mortalité Infantile (RéMI)
- Le parcours en périnatalité ;
- L'après-midi a été consacrée à des ateliers afin de favoriser le partage d'expériences et de ressources entre les participants.

**Atelier 1 :** La médiation en santé périnatale : comment accompagner le parcours de grossesse ?

**Atelier 2 :** Le repérage précoce de la dépression périnatale

**Atelier 3 :** Le suivi de grossesse et le risque de rupture de parcours d'accompagnement

23 SEPTEMBRE





# COHÉSION SOCIALE DISCRIMINATIONS PARTICIPATION HABITANTE & CULTURE



**D**ans le contexte social de plus en plus fragilisé des quartiers prioritaires, les inégalités et les tensions peuvent facilement émerger. Les échanges interculturels et les interactions humaines y jouent par conséquent un rôle crucial.

---

Appuis sur site  
**2 demi-journées**

Réseaux d'acteurs  
**12 demi-journées**

Formations  
**31 demi-journées**

Conférence  
**1 demi-journée**

Participations  
**818**

---

Souvent marqués par une grande diversité culturelle, les QPV sont des lieux où le vivre ensemble s'enrichit des expériences et des parcours de vie de chacun. Cette richesse invite les différents acteurs, qu'ils soient associatifs, institutionnels ou citoyens, à promouvoir la compréhension mutuelle et le respect des différences, éléments fondamentaux de cohésion.

Dans ce cadre, le rôle de la médiation est essentiel dans le processus de dialogue, d'apaisement des tensions et de résolution de conflits.

À travers des rencontres d'acteurs très divers du territoire, une dynamique collective s'est développée tout au long de l'année 2024 dans le but de favoriser la construction d'un environnement inclusif et solidaire. Cette année, l'accompagnement des médiateurs et la lutte contre les rixes ont pris une place importante

dans les accompagnements réalisés.





## RÉSEAU DE PAIRS

### RÉSEAU DES ADULTES - RELAIS

2 rencontres

**60**  
participations  
Essonne

Le réseau des médiateurs en contrat Adulte-Relais a été lancé le 18 juin. Des rencontres pour échanger, partager des ressources, des expériences et valoriser les bonnes pratiques. Thèmes

abordés : les conditions de travail des médiateurs, la gestion de conflit et l'accompagnement des jeunes.

Le réseau a entamé une dynamique de réflexion sur le thème de la valorisation des compétences et les participants ont pu bénéficier de la présentation du CEP (Conseil en évolution professionnelle) réalisée par Avenir Actif.

Les perspectives de travail pour 2025 se portent sur l'élaboration d'un outil de reporting dont l'objectif est de fournir une vision claire et synthétique de leur activité.

18 JUIN | 8 OCTOBRE

## RÉSEAU DE PAIRS

### RÉSEAU DES ADULTES-RELAIS

1 rencontre

**30**  
participations  
Val-de-Marne

Le réseau des médiateurs Adultes-Relais a été lancé cette année et s'est axé sur des échanges de pratiques. Un temps d'interconnaissance autour des différentes missions

du métier a permis de créer une dynamique de travail commune et d'encourager chaque participant à évoluer dans ses pratiques professionnelles.

Des travaux de groupes ont permis de relever les problématiques liées au métier et d'élaborer des préconisations pour y répondre. Parmi les problématiques retenues, la mixité sociale et culturelle, l'accompagnement des jeunes et les conditions de travail sont apparues comme des sujets de travail prioritaires pour ce réseau.

19 SEPTEMBRE

## RÉSEAU DE PAIRS

### RÉSEAU DES ADULTES-RELAIS

2 rencontres

**60**  
participations  
Seine-et-Marne

Les médiateurs Adultes-Relais de Seine-et-Marne ont participé à la conférence « *Quelle évolution pour la jeunesse des quartiers ?* ». Ce temps de réflexion sur les problématiques de la jeunesse a réuni 37 médiateurs et 16 employeurs.

Au cours de l'année, les participants ont également bénéficié de la présentation du CEP (Conseil en évolution professionnelle), réalisée par Avenir Actif, qui fait suite à un travail centré sur les qualités

et compétences requises pour exercer le métier de médiateur.

Objectif : l'analyse de leurs actions et l'identification des domaines d'amélioration. L'occasion également de valoriser leur profession au regard de la diversité des secteurs concernés par leur métier.

En 2025, le réseau proposera une réflexion sur la pratique professionnelle avec l'élaboration d'un outil d'analyse et de suivi des missions des médiateurs. Ce travail doit conduire à l'élaboration collective d'une grille d'analyse du champ de la médiation.

30 JANVIER, 13 NOVEMBRE



### RÉSEAU DE PAIRS

#### RÉSEAU DES FORMATEURS VALEURS DE LA RÉPUBLIQUE

4 rencontres

**60**  
participations  
Essonne

Ce réseau réunit les formateurs sur les Valeurs de la République de l'Essonne issus de différentes structures

associatives ou institutionnelles. Les participants apprécient ce temps d'échanges tant pédagogiques que sur les principes éthiques liés aux questions de laïcité.

La laïcité dans les espaces de travail, le fait religieux en France, la question de la liberté d'expression et l'égalité femmes/hommes ont été abordés lors de ces rencontres.

23 MARS | 31 MAI | 27 SEPTEMBRE |  
20 DÉCEMBRE

### RÉSEAU DE PAIRS

#### ACCOMPAGNEMENT DES MÉDIATEURS ET DE L'ALLER-VERS – GRAND PARIS SUD

3 rencontres

**49**  
participations  
Seine-et-Marne

À l'initiative du Conseil Intercommunal de Sécurité et de Prévention de la Délinquance (CISPD) de Sénart, Ressources Urbaines a proposé aux médiateurs et aux acteurs de l'aller-

vers de cette agglomération trois journées de formation et deux ateliers d'analyse de la pratique professionnelle. Les thématiques choisies, en lien avec les préoccupations de terrain de ces professionnels, sont les suivantes : la posture du médiateur, la prévention des rixes, les addictions et la vie affective des jeunes.

En alternant apports théoriques d'experts, groupes de travail et manipulation d'outils de prévention, ces professionnels ont pu prendre du recul, analyser et mutualiser leurs pratiques, développer des compétences psycho-sociales et échanger sur des situations concrètes.

1 MARS | 13 MAI | 13 SEPTEMBRE





## FORMATION

## LUTTE CONTRE LE RACISME

6 rencontres

77  
participations25  
participations  
Essonne23  
participations  
Val-de-Marne29  
participations  
Seine-et-Marne

En 2024, Ressources Urbaines a déployé un programme de formation intitulé « **Violences et préjugés raciaux** » avec le soutien de la DILCRAH. Cette formation a permis d'aborder des contenus pratiques et théoriques pour une meilleure compréhension des concepts de racisme et de discrimination. Le cycle a également proposé des ateliers permettant le montage de projets de sensibilisation à ces questions au sein des structures.

**Module 1 :** « *Compréhension et déconstruction du racisme envers les habitants des quartiers prioritaires* », animé par Racky KA-SY, psychologue et docteure en psychologie sociale, spécialiste des questions des stéréotypes et de leur influence sur la société.

**Module 2 :** « *Pratiques d'animations de prévention et de sensibilisation contre le racisme pour les professionnels* », animé par l'association SOS Racisme.

14 ET 21 JUIN |  
11 ET 18 SEPTEMBRE  
25 SEPTEMBRE | 8 OCTOBRE

## FORMATION

## LES RIVALITÉS INTER-QUARTIERS

6 rencontres

205  
participations88  
participations  
Seine-et-Marne117  
participations  
Val-de-Marne

Cette année encore nous avons proposé des cycles de formation sur le sujet sensible des rivalités de quartier. Les préfectures comme les acteurs des collectivités sont en effet en demande de formation et d'accompagnement sur ce phénomène en expansion. Sujet complexe et sensible qui nécessite de prendre du recul, de partager des pratiques professionnelles et des savoirs pour mieux

appréhender les mécanismes des rixes. Ces modules ont été animés par l'équipe de Marwan MOHAMMED, chercheur au CNRS. Un cycle de formation pour l'ensemble des professionnels du territoire de Ressources Urbaines : agents municipaux des services Éducation, Jeunesse, Police municipale, Périscolaire, Centres sociaux..., des acteurs associatifs de la prévention spécialisée et de la médiation.

11, 18 ET 19 MARS |  
4, 10 ET 11 JUIN





## CONFÉRENCE

## SOCIOLOGIE DES RIVALITÉS DE QUARTIER

1 rencontre

102  
participations  
Essonne

Conférence de Marwan MOHAMMED au Conseil départemental de l'Essonne sur le phénomène des Rixes, suivie de la présentation d'initiatives de lutte contre les rivalités de quartiers

du territoire. Étaient aussi à l'ordre du jour : les expérimentations de Justice restaurative, de diagnostics et de collectifs de parents. Des acteurs associatifs et des collectivités territoriales, des agents de l'État et des élus étaient présents.

18 JANVIER

## APPUI SUR SITE

ACCOMPAGNEMENT SUR LES RIXES -  
VILLE D'ÉVRY-COURCOURONNES

1 rencontre

21  
participations  
Essonne

La collectivité a mené un travail de diagnostic sur le phénomène des rixes sur son territoire. Afin de poursuivre la démarche, la Ville a souhaité professionnaliser ses agents

sur le sujet et déployer des modules de formation pour l'ensemble des agents des services Jeunesse, Médiation, Police Municipale, Centres Sociaux, CCAS... Six modules seront déployés entre 2024 et 2026.

16 DÉCEMBRE

## FORMATION

## LA PRISE EN COMPTE DE LA PAROLE DES HABITANTS – ATELIERS/DÉBATS

3 rencontres

75  
participations  
Essonne

La participation citoyenne occupe une place centrale dans la Politique de la Ville et plus largement dans la conduite des politiques publiques. De la petite commune au plus haut sommet de l'État, il existe de nombreux dispositifs : conventions citoyennes, budgets participatifs consultations en ligne... Pourtant, l'injonction à la participation et les outils censés faire participer les habitants méritent d'être questionnés. Loin de redonner du pouvoir aux citoyens, ces expériences ont parfois fait la preuve de leur impuissance à transformer le système politique et ne corrigent pas les limites de la démocratie représentative : abstention, déficit de représentativité des élus, centralisation du pouvoir...

Ce cycle de rencontres a permis d'explorer la question : en quoi les mécanismes et modalités de concertation peuvent représenter un frein à l'écoute et à la prise en compte de la parole des habitants ? La présentation de l'ouvrage « *Pour en finir avec la démocratie participative* » co-écrit par **Manon LOISEL** et **Nicolas RIO** a proposé des pistes alternatives pour démocratiser l'action publique et faire valoir les voix des quartiers populaires.

A également été abordée la démarche « *Paroles d'habitants* » portée par la **Fédération des Centres Sociaux et Socioculturels de France**.

7 NOVEMBRE | 5 ET 10 DÉCEMBRE

Pour écouter  
le podcast c'est ici





## FORMATION

### MÉDIATION CULTURELLE ET INCLUSION SOCIALE

#### 1 rencontre

**19**  
participations  
Essonne

Une journée dédiée à la **médiation culturelle** dans les quartiers populaires en partenariat avec Culture du Cœur 91.

#### Thèmes abordés :

- Comprendre les enjeux de la médiation culturelle dans le champ social.
- Identifier les pratiques et outils adaptés aux publics éloignés de la culture.
- Connaître les méthodes d'accompagnement spécifiques pour favoriser l'inclusion et la participation.
- Développer des compétences relationnelles et pédagogiques pour animer des activités de médiation.
- Créer des projets culturels adaptés aux besoins des publics en difficulté sociale.

17 DÉCEMBRE

## RENCONTRE

### PARTICIPATION AU DÉFI ASSOCIATIF « AMBITION FAMILLE »

#### 2 rencontres

**60**  
participations  
Essonne

À l'initiative de l'UDAF, cet événement se déroule tous les deux ans. Il permet à des associations ou à des collectifs de bénéficier d'un temps dédié pour construire ou consolider leur projet en étant accompagnés par des professionnels du département sur les aspects méthodologiques, la communication, le budget... Trois associations du territoire ont pu remporter une dotation budgétaire et ont bénéficié d'un accompagnement dans la réalisation de leur projet.

16 ET 23 MARS



# TRANSITION ET QUARTIERS



**L**es enjeux de transition dans les quartiers prioritaires sont multiples et complexes. Ces territoires, souvent marqués par la précarité sociale et économique, se retrouvent confrontés à des défis environnementaux, énergétiques et sociaux majeurs. Il

est essentiel de souligner que les habitants de ces quartiers ne doivent pas être culpabilisés face à ces enjeux. La précarité ne doit pas être vue comme une cause de l'inaction, mais plutôt comme une conséquence de systèmes inéquitables qui pèsent sur ces populations.

L'enjeu principal est de créer des solutions inclusives et accessibles, qui permettent aux habitants d'aborder les questions de

transition écologique, énergétique et sociale sans être stigmatisés.

Il s'agit de trouver des réponses qui tiennent compte de leurs réalités quotidiennes, tout en leur offrant des opportunités d'engagement et d'appropriation des enjeux environnementaux et sociaux. Une approche respectueuse et solidaire est donc essentielle pour garantir une transition juste et équitable pour tous.

La transition, lorsqu'elle est pensée de manière inclusive et adaptée aux spécificités des quartiers prioritaires, peut à la fois offrir des solutions concrètes pour lutter contre la précarité et ouvrir des voies vers une meilleure autonomie économique et sociale pour ses habitants.

---

**Conférences / Ateliers**  
**4 demi-journées**

**Participations**  
**72**

---







## CONFÉRENCE - ATELIER TRANSITION ET QUARTIERS

1 rencontre

**28**  
participations  
Val-de-Marne

À travers une conférence menée par des intervenants experts des questions de transition écologique et des témoignages d'acteurs impliqués, les professionnels ont pu aborder

cette question dans les QPV. Cette conférence soulignera notamment l'impact de la prise en compte de ces enjeux sur la réduction de la pauvreté et des inégalités.

Dans un second temps, les participants ont travaillé en groupes sur la projection d'actions tenant compte de ces enjeux : type de projet, objectifs, public ciblé et partenariats possibles. Une cartographie des acteurs et les initiatives envisagées ont pu émerger de ces échanges.

12 DÉCEMBRE



## CONFÉRENCE - ATELIER PRÉCARITÉ ALIMENTAIRE

1 rencontre

**44**  
participations  
Essonne

La précarité alimentaire préoccupe de plus en plus les acteurs dans les QPV. Une situation qui mérite d'être débattue collectivement afin de

tenter de dégager des pistes d'actions adaptées et réalisables. L'organisation d'une journée sur ce thème avait pour objectifs de mieux comprendre les enjeux de l'accès à une alimentation saine, durable et en quantité suffisante pour les habitants des quartiers.

Au programme de cette journée :

- Aborder la question de la précarité alimentaire à l'échelle des quartiers ;
- Comprendre les comportements adoptés par les personnes en précarité alimentaire ;
- Relier les questions sociales, écologiques et économiques ;
- Rencontrer des acteurs porteurs de projets inspirants et mutualisables.

Le matin, les participants ont bénéficié de la présentation d'une étude réalisée par le Crédoc sur la précarité alimentaire en Ile-de-France et de la conférence gesticulée « *De la fourche à la fourchette, et non l'inverse* ». L'après-midi était consacré à des ateliers apprenants : comment prévenir et lutter contre la précarité alimentaire ?

6 DÉCEMBRE



# ACTIVITÉ RÉGIONALE

dans le cadre  
du réseau régional CRPV



## CONTRIBUTION SUR LA CULTURE JOURNÉE D'ACCUEIL DES NOUVEAUX ASV, CLS, CLSM

**1 séminaire**  
**36 participations**

Une journée régionale d'accueil des nouveaux coordinateurs ASV, CLS, CLSM en partenariat avec Promotion santé Ile-de-France et les CRPV franciliens s'est déroulée le 24 septembre dernier. Cette rencontre annuelle, vise à soutenir la prise de fonction des nouveaux coordinateurs, faire réseau, échanger autour de thématiques d'actualité et découvrir des outils et des ressources. Cette rencontre a également permis de partager les enjeux et l'actualité des démarches locales en santé notamment sur la santé des jeunes en promotion de la santé, en santé mentale et sur la participation des usagers.

## OFFRE DE FORMATIONS À DESTINATION DES MÉDIATEURS EN ILE-DE-FRANCE

**1 webinaire**  
**215 participations**

Le 17 mai, en partenariat avec la Région Ile-de-France et les CRPV franciliens, Ressources Urbaines a animé un webinaire sur les différentes offres de formations et d'accompagnements accessibles aux médiateurs en contrat adulte-relais.

Avec la participation de France médiation, Uniformation, Transitions Pro Ile-de-France et Avenir actifs, plusieurs dispositifs ont pu être présentés tels que le catalogue de formation d'Uniformation et le plan de développement des compétences, le Conseil en évolution professionnelle, le Compte Personnel de Formation (CPF), le projet de transition professionnelle ainsi que le plan de professionnalisation porté par la Région.



## « CITÉS ÉDUCATIVES ET MOBILISATION DES POLITIQUES PUBLIQUES : QUELLES ARTICULATIONS POSSIBLES ? »

**1 séminaire**

**245 participations**

Séminaire co-animé par les CRPV d'Ile-de-France organisé, le 20 septembre dernier, autour de trois temps forts :

- Panorama des politiques publiques éducatives en Ile-de-France - Quelles coopérations ?
- Regards croisés sur les démarches éducatives structurantes : tables rondes sur les coopérations entre les politiques éducatives avec les points de vue des acteurs nationaux et locaux.
- Ateliers collaboratifs pour déterminer les leviers et facteurs d'efficacité d'une meilleure coopération locale en actionnant tous les dispositifs et toutes les ressources.

Intervenant : Jean-Marc BERTHET, sociologue consultant – Professeur associé à l'Université de Versailles Saint-Quentin-en-Yvelines

*Retrouvez les actes de ce séminaire ici*



## JOURNÉES DES CITÉS ÉDUCATIVES

**1 séminaire**

**73 participations**

Les Journées des Cités Éducatives de l'Académie de Versailles se sont déroulées les 24 et 25 janvier 2024.

Ce séminaire co-animé avec le pôle Ressources ville et développement social a permis de renforcer la gouvernance et la coopération au sein des Troïkas des Cités Éducatives.



# ACTIVITÉ NATIONALE

dans le cadre  
du réseau national CRPV

## JOURNÉE NATIONALE PROGRAMMES DE RÉUSSITE ÉDUCATIVE (PRE)

**200 participations**

Le 29 février, en partenariat avec le réseau national des Centres de ressources, l'ANCT a organisé la Journée nationale des Programmes de Réussite Éducative (PRE). Après une introduction de Sabrina AGNESTI-ROUBACHE, Secrétaire d'État chargée de la Citoyenneté et de la Ville, les CRPV et les référents de PRE ont présenté des travaux sur des thématiques telles que le rôle des référents, l'évaluation du dispositif et le socle commun des PRE, sous forme de présentations "Pecha Kucha". Les discussions ont soulevé plusieurs points : un déficit de moyens dans les PRE, des inégalités territoriales dues à des déploiements inégaux du droit commun, un manque de personnel, des incertitudes concernant les bilans à effectuer, un défaut de coordination entre acteurs et des décalages entre les attentes de l'État et les préoccupations des PRE.



## CONTRIBUTION SUR LA CULTURE

La contribution sur la culture a réuni un groupe de travail composé de directeurs et de membres d'équipes de différents Centres de ressources Politique de la Ville (CRPV).

Cette contribution met en évidence le rôle essentiel des politiques publiques culturelles dans les QPV.

Elle permet également d'analyser la place de la culture dans les CEQ 2030 et met en avant les initiatives inspirantes accompagnées par les CRPV sur les territoires, afin de souligner son rôle de premier plan dans la transformation sociale des quartiers.

## GROUPE DE TRAVAIL « ÉDUCATION »

- **16** Centres de ressources impliqués.
- **7** réunions en visioconférence et partage de supports via un drive commun.

Réflexions et échanges de pratiques autour de la place de l'éducation dans les Contrats de Ville « *Engagement Quartiers 2030* » et de l'émancipation des jeunes à travers l'orientation-insertion et la place des parents dans ces choix.

Accompagnement de la démarche des Cités Éducatives à l'échelle nationale.

## GROUPE DE TRAVAIL « ÉGALITÉ FEMMES-HOMMES »

- **7** Centres de ressources impliqués.
- **4** réunions en visioconférence et partage de supports via un drive commun.

Lancement d'une analyse de la prise en compte de l'égalité femmes/hommes dans les Contrats de Ville « *Engagement Quartiers 2030* ». Ce travail a vocation de compléter celui de Thomas KIRSZBAUM, mandaté par l'ANCT et le SDFE. Cela a donné lieu à deux entretiens pour collaborer.





## GROUPE DE TRAVAIL « PARTICIPATION DES HABITANTS »

- 14 Centres de ressources impliqués.
- 15 réunions en visioconférence et partage de supports via un drive commun.

Préparation et temps de rencontre entre les CRPV et la commission « *Participation citoyenne des quartiers* » présidée par Mohamed MECHMACHE.

Programmation et définition de la série de webinaires « *La Participation sur le Grill* », déployée en 2025.

## GROUPE DE TRAVAIL « SANTÉ »

- 9 Centres de ressources impliqués.
- 5 réunions par visioconférence et partage de supports via un drive commun.
- Préparation d'une intervention de présentation de la publication 2023 « *Enjeux de santé dans les quartiers* » au webinaire du Réseau Français Villes-Santé.
- Échanges de pratiques et de ressources sur les problématiques rencontrées par les acteurs sur les territoires.
- Rapport « *Paroles d'habitants* » - Partenariat avec la Fédération des Centres sociaux et socioculturels de France (FCSF).

Les réflexions autour du 7<sup>ème</sup> rapport national « *Paroles d'habitants des quartiers populaires* » ont commencé entre la FCSF et le Réseau national des Centres de ressources Politique de la Ville (RNCRPV). Le RNCRPV va participer et co-animer les comités techniques et de pilotage qui permettront la définition, le suivi et la réalisation de ce rapport dont le rendu est fixé en 2025.

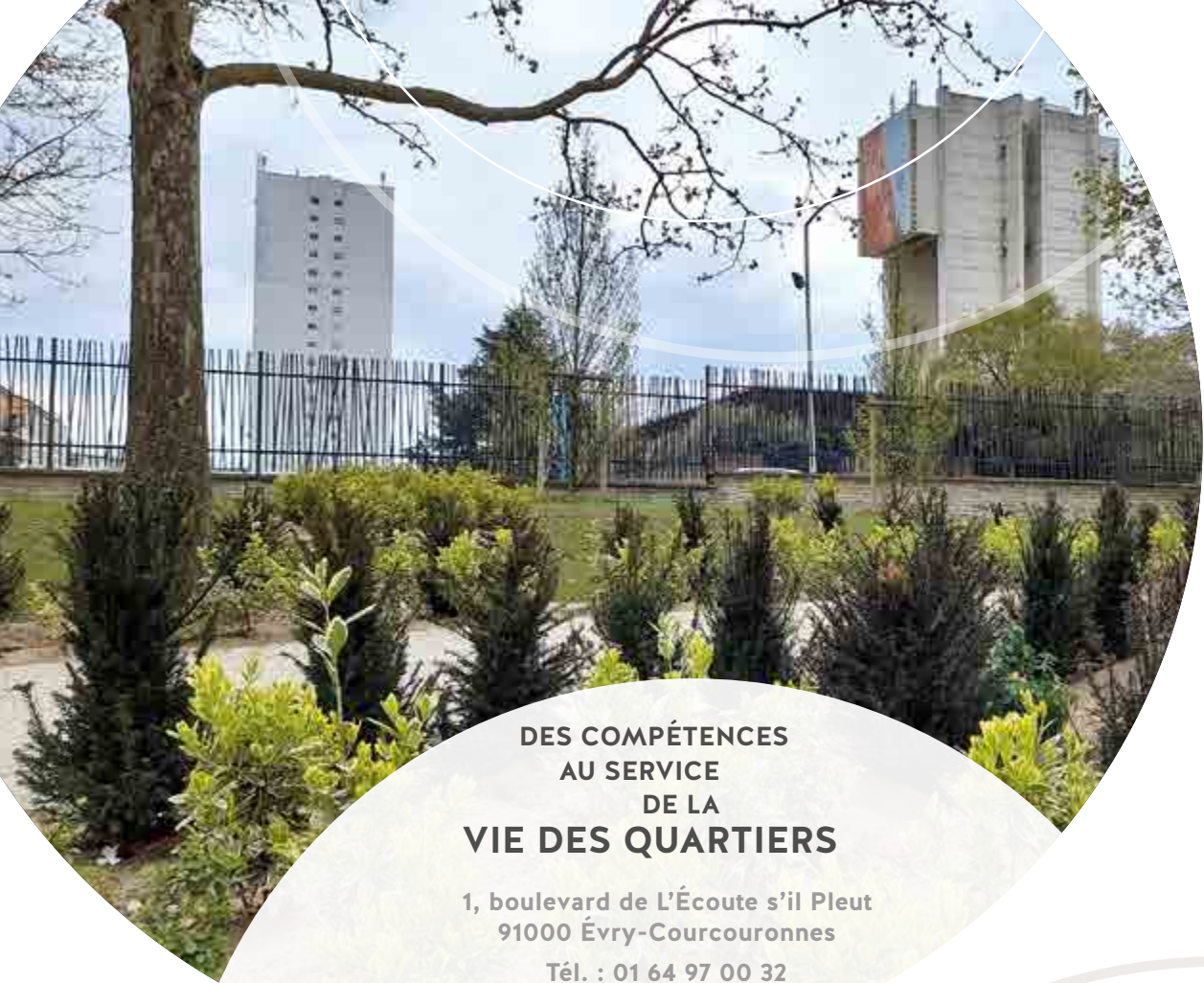


## FOCUS SUR L'ANIMATION NATIONALE DES CITES ÉDUCATIVES

Le programme national des Cités Éducatives, issu d'expériences de terrain, se donne l'ambition de conforter le rôle de l'école, garantir la continuité éducative et ouvrir le champ des possibles aux enfants, élèves et jeunes concernés. Sur ces territoires, les Centres de ressources Politique de la Ville accompagnent le déploiement des Cités Éducatives. Au regard de cette mission d'animation et d'accompagnement à l'échelle locale, le RNCRPV s'est vu confier l'animation et l'observation de la démarche au niveau national dans le cadre de deux conventions pluriannuelles d'objectifs successives sur les périodes 2020-2022 et 2023-2025.







**DES COMPÉTENCES  
AU SERVICE  
DE LA  
VIE DES QUARTIERS**

1, boulevard de L'Écoute s'il Pleut  
91000 Évry-Courcouronnes

Tél. : 01 64 97 00 32  
[ressources-urbaines.org](http://ressources-urbaines.org)

