

2019 **RAPPORT D'ACTIVITÉ**

Centre de Ressources

■ **POLITIQUE DE LA VILLE**

en Essonne, Val-de-Marne, Seine-et-Marne



■ « Un outil, des espaces
et du temps... **Au service
des acteur.rice.s**
de la politique de la Ville. »



Centre de Ressources

■ **POLITIQUE DE LA VILLE**

en Essonne, Val-de-Marne, Seine-et-Marne



2019

SOMMAIRE

CRPVE

MISSIONS & PRINCIPES D'INTERVENTION

P. 4

Centre de Ressources

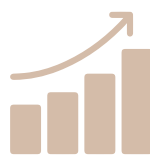
■ **POLITIQUE DE LA VILLE**

en Essonne, Val-de-Marne, Seine-et-Marne



PARTENAIRES & INTERVENANT.E.S

P.5

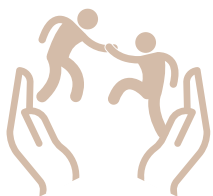


LA RÉGIONA- LISATION DE L'ACTIVITÉ DES CRPV

P. 6 + 7

2019 EN CHIFFRES

P. 8 + 9



ANIMER LA MISE EN RÉSEAU D'ACTEUR.RICE.S

P. 10 à 15



ACCOMPAGNER LA MONTÉE EN COMPÉTENCES

P. 16 à 21



DIFFUSER LA CONNAIS- SANCE & LES RETOURS D'EXPÉRIENCES

P. 22 à 24

APPUYER LES INITIATIVES DES TERRITOIRES

P. 25 à 27



MENER UNE VIE ASSOCIATIVE

P. 28 à 30





Le CRPVE s'inscrit dans un réseau de **19 centres de ressources** politique de la Ville, en France métropolitaine et outre-mer. L'activité que le CRPVE construit et met en œuvre répond aux 3 missions détaillées dans le cadre de référence des centres de ressources, co-construit avec le CGET (désormais ANCT) :

- 1 ■ **Accompagner la montée en compétences**
- 2 ■ **Animer des réseaux d'acteur.rice.s**
- 3 ■ **Capitaliser et diffuser la connaissance et les retours d'expériences.**

Ces 3 missions sont principalement investies par le CRPVE au service des **3 piliers thématiques des contrats de ville** :

- Cohésion sociale,
- Renouvellement urbain et cadre de vie,
- Emploi et développement économique

En outre, le cadre de référence offre la liberté aux centres de ressources de compléter leur activité par des missions dites complémentaires. C'est à ce titre que le CRPVE propose par exemple d'accompagner les acteur.rice.s de la politique de la Ville autour des problématiques liées à la migration et à l'intégration des personnes migrantes.



INTELLIGENCE
COLLECTIVE



PARTAGE DE
L'EXPERTISE



COOPÉRATION
ENTRE
ACTEUR.RICE.S



IMPLICATION
DES HABITANT.E.S

Principes d'intervention

Partenaires & intervenant.e.s

Pour favoriser les logiques de mixité des cultures professionnelles et la prise en compte transversale des problématiques intéressant les quartiers prioritaires, le CRPVE tisse et s'appuie sur des relations partenariales.

Partenaires & intervenant.e.s en 2019

Pôle Ressources
Ville et développement social



PROFESSION
BANLIEUE

pôle ressources
le centre des ressources politiques de la ville à Paris

ENCit
Ecole Nouvelle de la Citoyenneté



FRANCE URBAINE
MÉTROPOLITAINES, AGGLOMERATIONS ET GRANDES VILLES



radya

ExtraCité

QNPV
Observatoire national de la politique de la ville

ars
Agence Régionale de Santé
Île-de-France

FRANCE ACTIVE
Les entrepreneurs engagés

Initiative
Essonne
Un réseau. Un esprit.



GRAND
ORLY
SEINE
SAINT-DENIS
BOULEVARD



GRUPE SOS
solidarités
ASSFAM

Est
Ensemble
Grand Paris

EXPRESSION

Saint
Michel
sur-Orge



PARIS




Yvelines
Le Département


L'INSTITUT
PARIS
REGION


Roissy
Pays de
France
Communauté d'agglomération

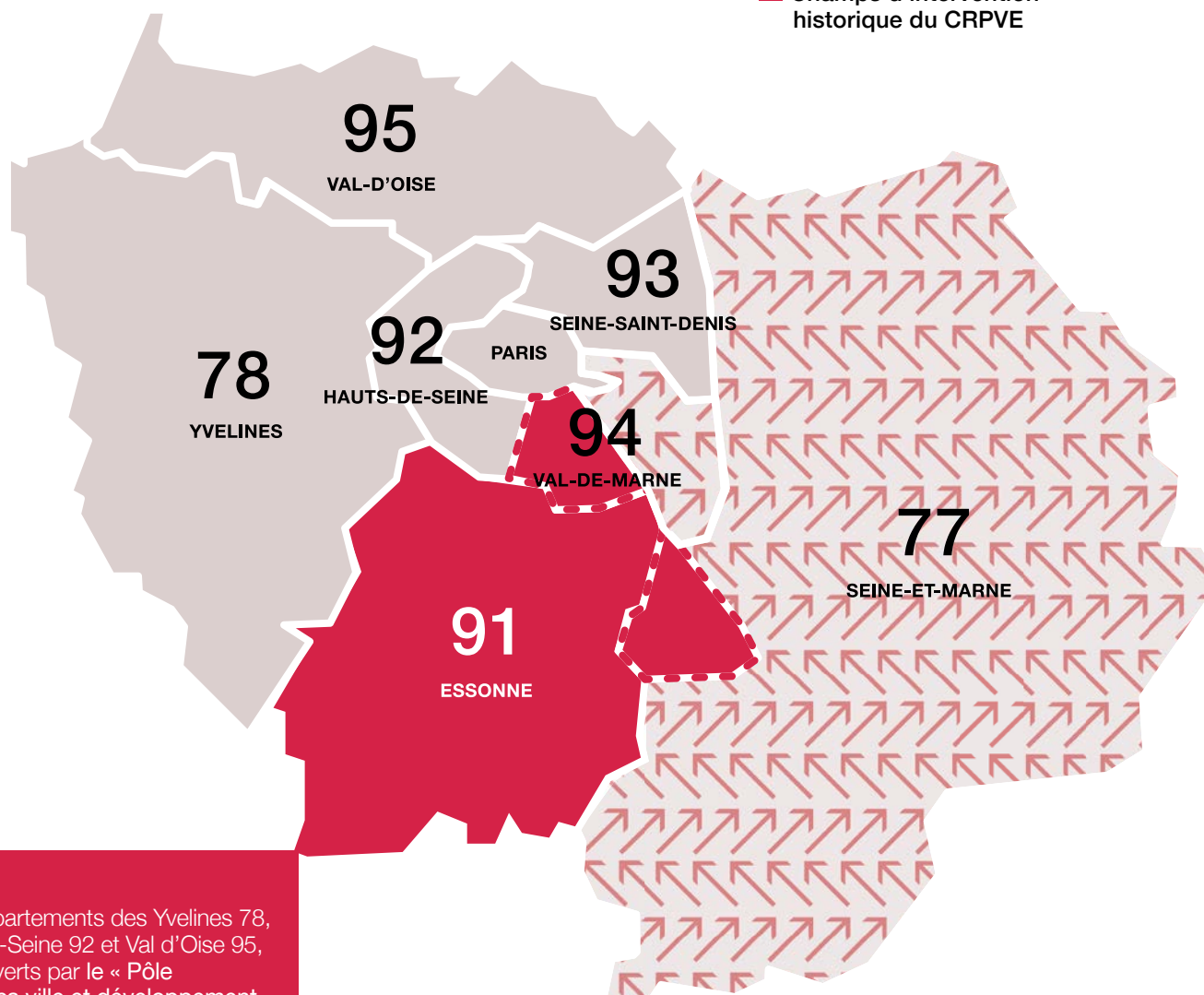
Et aussi : Anne OLIVIER, , Jean-Marc BERTHET, Patrick NORYNBERG


La régionalisation de l'activité des Centres de Ressources Politique de la Ville (CRPV) traduit **une volonté concertée** de la préfecture de région d'Ile-de-France, de la DRJSCS et des 3 CRPV associatifs **de parvenir à la couverture intégrale de la région francilienne en termes d'offre de ressources** sur la politique de la ville.

ZONES D'INTERVENTION

 Territoires concernés par l'extension de l'activité du CRPVE

 Champs d'intervention historique du CRPVE



- Les départements des Yvelines 78, Hauts-de-Seine 92 et Val d'Oise 95, sont couverts par le « Pôle ressources ville et développement social ».

- La Seine-Saint-Denis est couverte par « Profession Banlieue ».

- La ville de Paris 75 dispose d'un « Pôle Ressources », service municipal.

L'implication DANS LA RÉGIONALISATION de l'activité des CRPV

NOUVEAUTÉ

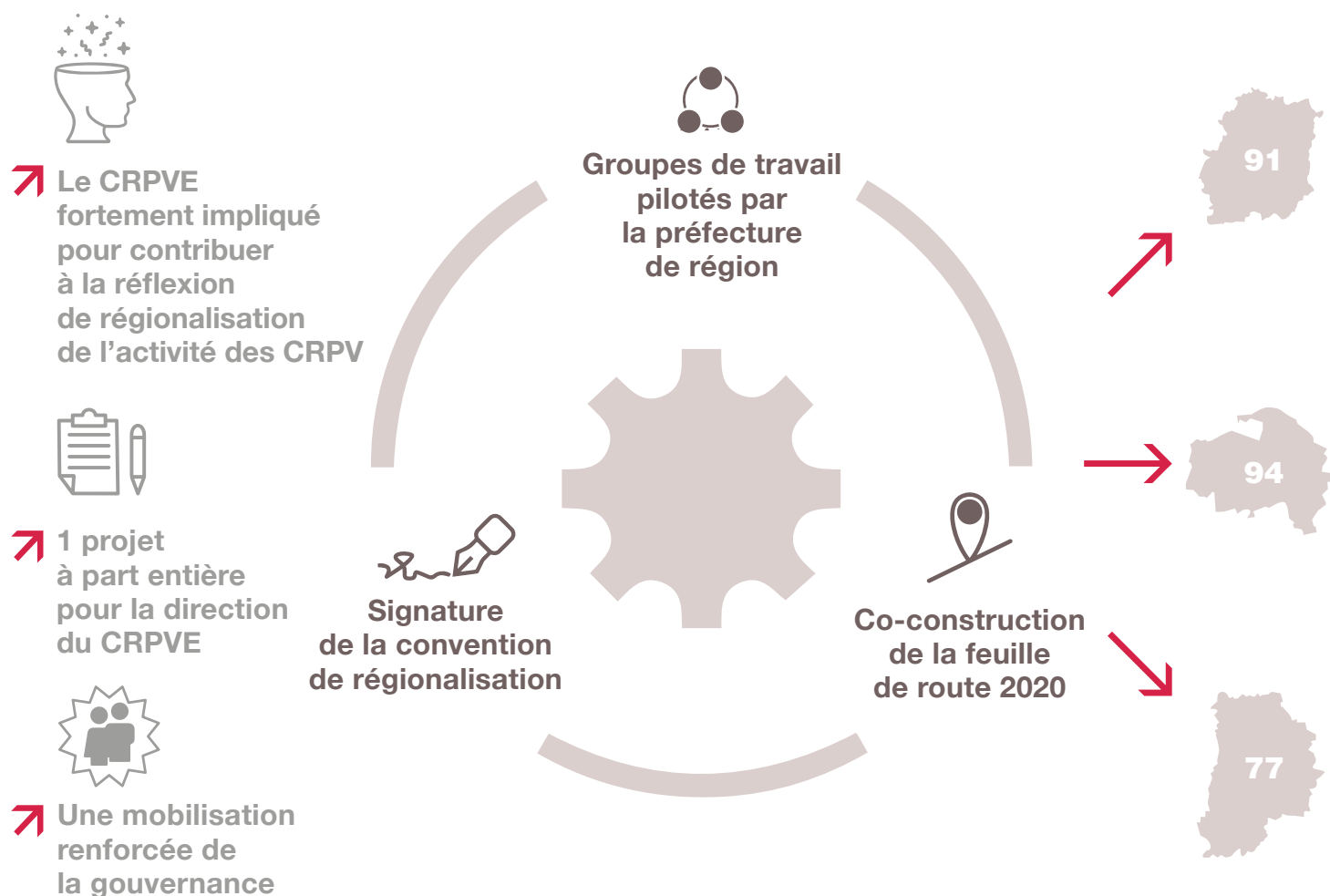
CRPV 91
+ 94
+ 77

- Novembre 2019 : signature d'une convention de régionalisation de l'offre des CRPV.
- L'activité est étendue au bénéfice de la Seine-et-Marne et du Val-de-Marne.
- En coopération avec le Pôle ressources ville et développement social et Profession Banlieue, le CRPVE déploie une action à l'échelle régionale.

Centre de Ressources

■ POLITIQUE DE LA VILLE

en Essonne, Val-de-Marne, Seine-et-Marne



A noter : le Pôle ressources de la Ville de Paris a été associé aux comités de pilotage. Du fait de son caractère municipal, il ne fut pas concerné au même titre que les CRPV associatifs par la question de l'extension territoriale de son intervention.

2019

EN CHIFFRES



106 demi-journées organisées en 2019

- **2 rencontres régionales**, en partenariat avec les CRPV d'Île-de-France.

- DONT **43** réunions de réseaux d'acteur.rice.s
- **63** demi-journées d'information et de qualification

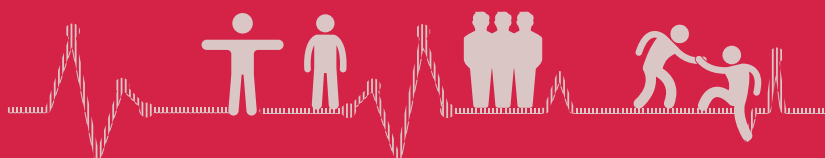


Près de **1200** participant.e.s aux actions initiées par le CRPVE

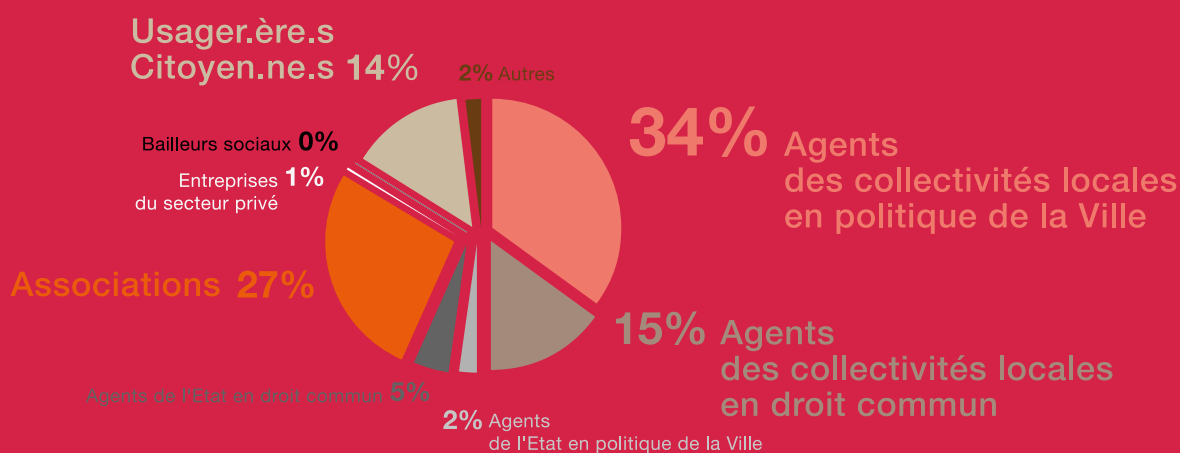
Appui à **8** initiatives des territoires, en Essonne, Val-de-Marne, et Seine-et-Marne



200 participant.e.s

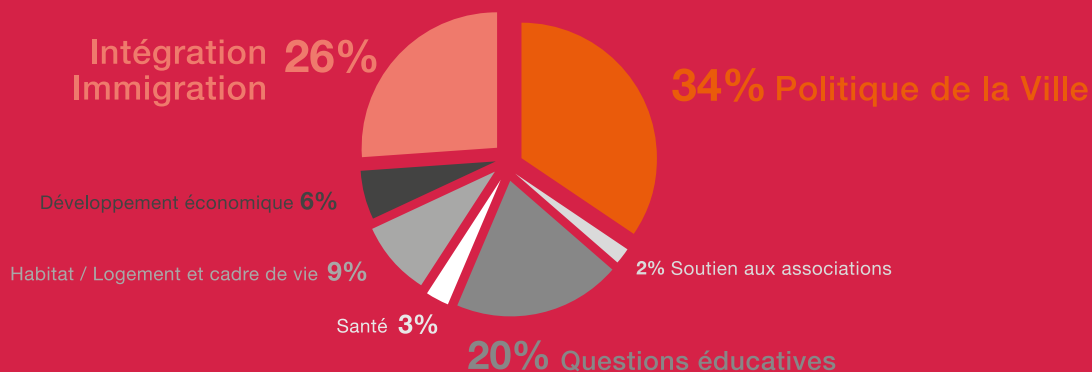


TYPLOGIE DES PARTICIPANT.E.S





RÉPARTITION DES PARTICIPANT.E.S PAR THÉMATIQUES



THÉMATIQUES LES + INVESTIES



34%
Politique
de la Ville



26%
Intégration
Immigration



20%
Questions
éducatives

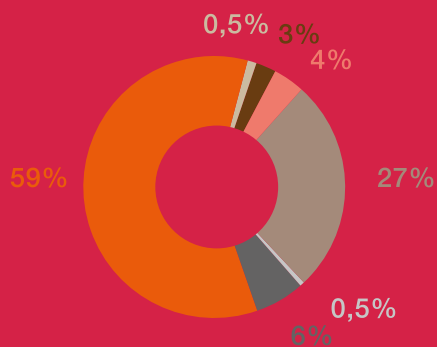


9%
Habitat
Logement
Cadre de vie

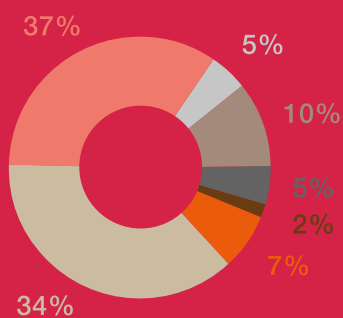


ZOOM SUR LA TYPOLOGIE DES PARTICIPANT.E.S PAR THÉMATIQUE

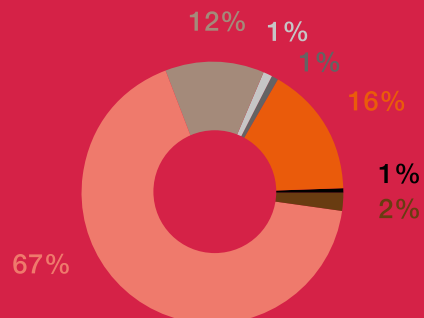
INTÉGRATION QUESTIONS LINGUISTIQUES



POLITIQUE DE LA VILLE & CONSEILS CITOYENS



QUESTIONS ÉDUCATIVES & JEUNESSE



- Agents des collectivités locales en politique de la Ville
- Agents des collectivités locales en droit commun
- Agents de l'Etat en politique de la Ville
- Agents de l'Etat en droit commun

- Associations
- Usager.ère.s, citoyen.ne.s
- Autres
- Bailleurs sociaux

MISSION

LA MISE EN RÉSEAUX



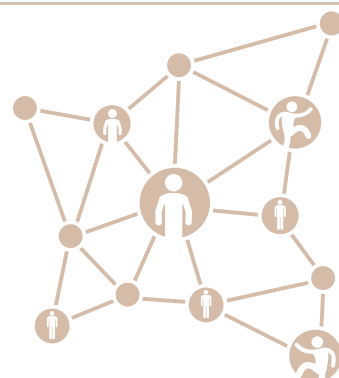
Au cœur de l'activité du CRPVE, l'animation des réseaux permet aux acteur.rice.s de se réunir autour d'un projet partagé ou d'une même mission, et de questionner en continu leurs pratiques.

Pour mieux se saisir de l'environnement au sein duquel ils évoluent, mieux s'approprier leurs missions (les réseaux ont une grande fonction d'intégration des nouveaux arrivant.e.s) et mieux faire vivre leur projet, les professionnel.le.s se réunissent suivant des modalités et des contenus co-construits, entre participant.e.s, et avec le CRPVE.



Les conseils citoyens

Avec le soutien de la DDCS de l'Essonne.



Le CRPVE est mobilisé depuis 2015 pour soutenir le développement des conseils citoyens au service des quartiers prioritaires. Il anime deux réseaux depuis 2018 : celui des conseiller.ère.s citoyen.ne.s, et celui des professionnel.le.s qui les accompagnent.

■ **RÉSEAU DÉPARTEMENTAL DES CONSEILS CITOYENS** – 6 RÉUNIONS - 85 PARTICIPANT.E.S EN CUMULÉ : 12 JANVIER, 2 FÉVRIER, 16 MARS, 11 MAI, 20 JUIN, 28 SEPTEMBRE.

■ **RÉSEAU DES PROFESSIONNEL.LE.S QUI ACCOMPAGNENT LES CONSEILS CITOYENS** - 5 RÉUNIONS - 36 PARTICIPANT.E.S EN CUMULÉ : 29 JANVIER, 11 FÉVRIER, 11 MARS, 13 MAI, 6 NOVEMBRE 2019.

Ce réseau a réuni chef.fe.s de projet politique de la Ville, chargé.e.s de mission « participation » des collectivités, et délégué.e.s du préfet, dans le but de partager pratiques et réflexions quant à l'animation des conseils citoyens.



■ **« MON CONSEIL CITOYEN A DU TALENT »**

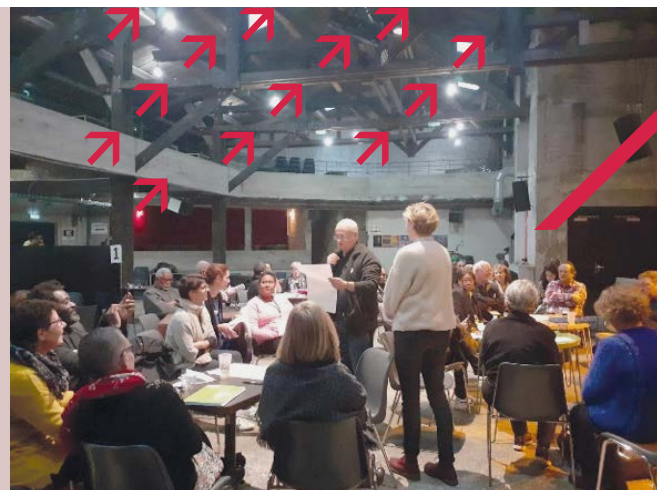
1 RENCONTRE NATIONALE - 16 NOVEMBRE 2019 - 85 PARTICIPANT.E.S.

Le CRPVE est un ambassadeur de la plateforme conseilscitoyens.fr, pilotée par la Fédération nationale des centres sociaux.

Dans le cadre du projet « Mon conseil citoyen a du talent », porté par la Fédération nationale des centres sociaux, le CRPVE a participé à l'organisation et à l'animation de la rencontre nationale qui a réuni 80 conseiller.ère.s citoyen.ne.s de métropole et d'Outre-mer.

Cette rencontre a offert aux conseiller.ère.s un espace de parole et de réflexion libre, en leur permettant, notamment de se présenter mutuellement leurs projets.

Les participant.e.s ont collectivement produit un document, disponible sur le site conseilscitoyens.fr, s'intitulant « Conseils citoyens : 8 propositions pour aller plus loin ».





La Réussite éducative en Essonne

Les réseaux de la Réussite Educative en Essonne ont été lancés en même temps que les premiers dispositifs de Réussite Éducative. Ils perdurent aujourd'hui, dans une optique de partage d'informations, d'expériences et de pratiques.

■ RÉSEAU DES COORDONNATEUR.RICE.S

5 RÉUNIONS - 42 PARTICIPANT.E.S EN CUMULÉ :
31 JANVIER, 26 MARS, 13 JUIN, 3 OCTOBRE, 12 DÉCEMBRE.

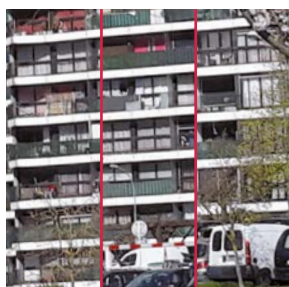
Centré sur le partage d'informations institutionnelles et les pratiques de pilotage des programmes de réussite éducative, ce réseau réunit une moyenne de 10 participant.e.s par rencontre.

■ RÉSEAU DES RÉFÉRENT.E.S

6 RÉUNIONS - 100 PARTICIPANT.E.S EN CUMULÉ :
10 JANVIER, 14 MARS, 23 MAI, 27 JUIN, 10 OCTOBRE, 19 DÉCEMBRE.

Réuni toutes les six semaines, le réseau des référent.e.s favorise le partage de pratiques d'accompagnement des familles.

En 2019, les réunions ont permis d'aborder, entre autres, des problématiques telles que la persévérance scolaire, la mise en réseau des parents, la construction de l'enfant.



Les Ateliers santé ville de l'Essonne

Le réseau des Ateliers Santé Ville (ASV), mobilisé depuis 2011, permet aux professionnel.le.s qui les coordonnent de partager leurs objectifs et modes de faire concernant l'amélioration de la santé des habitant.e.s des quartiers prioritaires.

■ RÉSEAU DES COORDONNATRICES

- 5 RÉUNIONS - 19 PARTICIPANT.E.S EN CUMULÉ : 24 JANVIER, 1ER AVRIL, 14 JUIN, 18 SEPTEMBRE, 6 NOVEMBRE.





Questions linguistiques

■ GROUPE DE TRAVAIL DES COORDINATIONS LINGUISTIQUES DE L'ESSONNE - 7 RÉUNIONS

- 38 PARTICIPANT.E.S EN CUMULÉ : 31 JANVIER, 11 MARS, 5 AVRIL, 12 AVRIL, 17 MAI, 1^{ER} OCTOBRE.

Avec le soutien de la DDCS, du Conseil départemental de l'Essonne et du Fonds Asile Migration Intégration :

Créé en 2018, ce groupe de travail soutient la structuration progressive des coordinations linguistiques de l'Essonne portées par différents territoires :

- La communauté d'agglomération Paris Saclay via la structure atout P.L.I.E
- La communauté d'agglomération Grand Paris Sud via la mise en place d'une coordination sur la ville de Grigny
- L'établissement public territorial Grand-Orly Seine Bièvre via le réseau linguistique qui couvre notamment les villes d'Athis-Mons, Juvisy-sur-

Orge, Morangis, Paray-Vieille-Poste, Savigny-sur-Orge, Viry-Châtillon

■ Les coordinations linguistiques portées par les communes d'Evry-Courcouronnes et Ris-Orangis via la structure Ris Emploi.

Ce groupe de travail a également mobilisé des partenaires institutionnels tels que le Conseil départemental de l'Essonne et la Direction départementale de la cohésion sociale de l'Essonne.

Au programme de ces séances de groupe de travail :

- Etat des lieux des coordinations linguistiques, mutualisation de leurs pratiques et partage d'outils d'évaluation et de positionnement ;
- Co-construction d'un forum départemental de la formation linguistique.



La Gestion Urbaine et Sociale de Proximité (GUSP)

■ RÉSEAU DES CHARGÉ.E.S DE GUSP - 5 RÉUNIONS - 34 PARTICIPANT.E.S EN CUMULÉ : 27 MARS, 19 JUIN, 23 SEPTEMBRE, 17 OCTOBRE, 2 DÉCEMBRE.

Répondant à la demande des chargé.e.s de GUSP du territoire, le CRPVE a créé ce réseau en mars 2019.

Il réunit des professionnel.le.s des communes et des communautés d'agglomération de l'Essonne : chargé.e.s de mission et d'animation GUSP, chef.fe.s de projet politique de la Ville, cheffe de projet habitat.

La première année du réseau a permis de faire émerger les problématiques prioritaires pour les membres, que furent :

- la méthodologie et les outils liés à la démarche de GUSP
- la mise en place de la convention GUSP
- la participation des habitants à la démarche de GUSP
- les différents partenaires de la GUSP
- la convention d'utilisation de l'abattement TFPB.

■ « RENCONTRE FRANCILIENNE DE LA GESTION URBAINE ET SOCIALE DE PROXIMITÉ »

1 RENCONTRE RÉGIONALE CO-ORGANISÉE PAR LES 4 CRPV FRANCILIENS ET LA VILLE DE MONTIGNY-LÈS-CORMEILLES : 3 AVRIL 2019 - 82 PARTICIPANT.E.S

Cette première rencontre francilienne de la Gestion Urbaine et Sociale de Proximité (GUSP), co-organisée par la ville de Montigny-lès-Cormeilles avec les 4 centres de ressources politique de la ville d'Ile-de-France a rassemblé des professionnel.le.s concerné.e.s par la GUSP (chargé.e.s de mission GUSP et équipes politique de la

ville, délégué.e.s du préfet et quelques représentant.e.s de bailleurs sociaux).

Les objectifs de la rencontre :

- Favoriser l'interconnaissance et la mise en réseau de ces acteur.rice.s
- Rendre visible et lisible le déploiement de la gestion urbaine et sociale de proximité dans différents territoires d'Ile-de-France
- Permettre l'échange de pratiques et le croisement des réflexions, notamment autour de 4 volets thématiques que sont la mobilité, la propreté, la sécurité, le lien social et la solidarité.

PROFESSION
BANLIEUE

Pôle Ressources
ville et développement social

pôle ressources
le centre de ressources politique de la ville à Paris

MONTIGNY
les Cormeilles



ZOOM SUR... Le Développement économique & Politique de la Ville

Avec le soutien de la DDSC de l'Essonne

/ Afin d'embrasser largement les compétences et expertises nécessaires à une prise en compte transversale de l'enjeu du développement économique et de l'emploi dans les quartiers, le CRPVE, France active Seine-et-Marne Essonne, et Initiative Essonne ont structuré une alliance inédite en Essonne. Cette alliance entre trois associations, trois métiers, devant permettre de :

- Favoriser l'interconnaissance et la mise en réseau des acteur.rice.s de la politique de la ville et du développement économique, notamment via la construction et le partage d'une culture commune du développement économique dans les quartiers prioritaires
- Réfléchir aux objectifs communs du développement économique et de la politique de la ville
- Co-construire des solutions locales au service de la création de richesse par et dans les quartiers
- Favoriser la création et le développement de nouvelles formes de coopération innovantes au service du développement économique et de l'emploi dans les quartiers politique de la ville. Concrètement, cette alliance s'est traduite en 2019 par l'organisation de 2 rencontres-débats et le lancement de trois groupes de travail thématiques.

Les 2 rencontres-débats :



■ « EMPLOI ET DÉVELOPPEMENT ÉCONOMIQUE DANS LES QUARTIERS POLITIQUE DE LA VILLE »

1 RENCONTRE-DEBAT - 8 OCTOBRE 2019 - 29 PARTICIPANT.E.S.

Les acteur.rice.s, publics et privés, professionnel.le.s et habitant.e.s concerné.e.s/intéressé.e.s par les problématiques de développement économique dans les QPV ont été invité.e.s à une rencontre-débat qui proposait :

- La présentation du rapport 2018 de l'ONPV sur le développement économique et l'emploi dans les quartiers politique de la ville ;
- La présentation des travaux de recherche : « Renouveler le regard sur le développement économique dans les quartiers en politique de la ville », par Clara Hercule, doctorante à l'université Paris-I Panthéon-Sorbonne
- L'intervention en tant que grand témoin de Guy Bonneau, ancien élu au département de l'Essonne en charge de l'ESS, président de l'Association pour l'insertion sociale par l'habitat, administrateur de France Active Seine-et-Marne Essonne ;

■ « DÉVELOPPEMENT ÉCONOMIQUE & QUARTIERS POLITIQUE DE LA VILLE - LANCEMENT DES GROUPES DE TRAVAIL

- 3 DÉCEMBRE 2019 - 27 PARTICIPANT.E.S.

Le 3 décembre 2019, le CRPVE a lancé, en partenariat avec France Active Seine-et-Marne Essonne et Initiative Essonne, trois groupes de travail thématiques autour du développement économique dans les quartiers politique de la ville.

La rencontre a été introduite par une intervention de M. Michel Bouchaert, Gérant de la coopérative ExtraCité portant sur le croisement des objectifs du développement économique et de la politique de la ville.

Les groupes de travail ont ensuite été lancés, dans l'objectif que leurs membres co-produisent des programmes de travail à investir prioritairement en 2020.

Les 3 groupes de travail et la capitalisation de leurs programmes respectifs pour 2020 :

1. Accompagner à la création d'entreprise les porteur.euse.s de projet résidant dans les Quartiers Politique de la Ville (QPV)

- Permettre l'accès à la culture entrepreneuriale pour les habitant.e.s des quartiers prioritaires
- Identifier les acteur.rice.s en mesure de sensibiliser à la création d'activité et à l'entrepreneuriat
- Analyser les méthodes en cours pour accompagner efficacement les porteur.euse.s de projets
- Faciliter l'accès à l'information et assurer une lisibilité de l'offre existante au niveau de l'accompagnement entrepreneurial, tant pour les habitant.e.s que pour les professionnel.le.s
- Soutenir l'émergence de partenariats innovants pour fluidifier le parcours entrepreneurial des entrepreneur.euse.s.

2. Structurer des coopérations économiques pour répondre aux besoins des territoires en politique de la ville

- Mobiliser et fédérer une diversité d'acteur.rice.s autour d'un objectif commun grâce à une culture partagée de la coopération
- Développer une « maturité coopérative », une capacité individuelle, collective et territoriale, à développer des aptitudes coopératives durables et inconditionnelles pour comprendre le territoire

et les organisations qui le composent

- Favoriser l'émergence d'un développement local endogène, basé sur les ressources disponibles dans les territoires
- Intégrer les coopérations économiques à l'échelle des quartiers prioritaires dans la stratégie de développement territorial.

3. Favoriser l'implantation de commerces et de services de proximité dans les quartiers en politique de la ville :

- Impliquer davantage les habitant.e.s dans la construction de l'offre des commerces et services de proximité
- Favoriser l'articulation entre les politiques d'aménagement, de prévention/sécurité et les stratégies de développement commercial afin d'améliorer l'image du quartier et ainsi favoriser l'émergence d'un sentiment de sécurité tant chez les habitant.e.s que chez les commerçant.e.s
- Décloisonner le quartier grâce à une réflexion autour des flux et du couplage commerces/services publics
- Intégrer la question de l'installation durable des commerces de proximité à la stratégie de développement territorial.



L'accompagnement de la montée en compétences des acteur.rice.s intervenant dans les quartiers en politique de la Ville se traduit par la mise en œuvre de modules de formation, cycles d'échange et de qualification, et rencontres-débats. Ces espaces permettent aux participant.e.s, grâce à une animation fondée sur l'intelligence collective, de bénéficier d'apports théoriques et méthodologiques. La montée en compétences résulte alors autant de la mobilisation des expertises que de la richesse et de la qualité des échanges entre pairs.



Ingénierie de la politique de la ville

« Rénovation des contrats de ville 2019-2022 »

Avec le soutien de la DDCS de l'Essonne

■ « POLITIQUE DE LA VILLE ET COHÉSION TERRITORIALE : QUELLES PERSPECTIVES EN ÎLE-DE-FRANCE ? »

1 RENCONTRE RÉGIONALE ORGANISÉE PAR LES CRPV FRANCILIENS, EN PARTENARIAT AVEC L'ADCF ET FRANCE URBAINE : 20 FÉVRIER 2019 - **178** PARTICIPANT.E.S

Répondant à leur mission d'accompagnement et de soutien aux acteur.rice.s dans les territoires, l'AdCF, France Urbaine, et les 4 centres de ressources politique de la ville d'Ile-de-France se sont associés pour proposer aux acteur.rice.s de la politique de la Ville une journée pour :

- Partager un état des lieux quant aux réalités franciliennes en matière de pilotage de la politique de la ville
- Croiser les regards et ambitions des différent.e.s acteur.rice.s, spécifiquement sur les thématiques portées par le Pacte de Dijon : éducation/jeunesse, santé, habitat, développement économique et emploi
- Faire émerger leviers et méthodes - adaptables aux enjeux différenciés de chaque territoire - pour décliner les engagements réciproques du Pacte de Dijon.

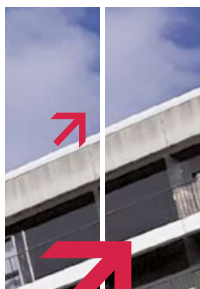
1 CYCLE D'ACCOMPAGNEMENT DE 3 MODULES D'AVRIL À MAI 2019 - 46 PARTICIPANT.E.S EN CUMULÉ

Faisant suite à la publication de la circulaire du Premier ministre du 22 janvier 2019 et au calendrier fixé pour la rénovation des contrats de ville, le CRPVE a conçu un cycle de qualification, au bénéfice des acteur.rice.s engagé.e.s dans le pilotage de la politique de la ville. Ce cycle a été organisé avec l'appui de la coopérative ExtraCité.

Les 3 modules :

- 1.** Faire le point et construire sa feuille de route - 4 & 5 AVRIL 2019.
- 2.** Mettre le développement économique et l'insertion au cœur du contrat de ville - 15 & 16 AVRIL 2019
- 3.** Gouvernance du contrat et co-construction des politiques publiques déployées dans le cadre du contrat de ville - 14 MAI 2019.





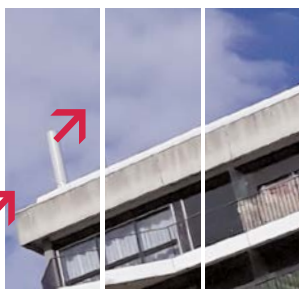
Appui au secteur associatif

Avec le soutien de la DDCS de l'Essonne



■ « **ASSOCIATIONS EN POLITIQUE DE LA VILLE - FINANCER SON PROJET & DIVERSIFIER SES RESSOURCES** » 2 JOURNEES DE FORMATION - 5 & 6 NOVEMBRE 2019 - 28 PARTICIPANT.E.S EN CUMULÉ
Le CRPVE a proposé aux représentant.e.s associatif.ive.s œuvrant dans les quartiers politique de la ville de l'Essonne 2 journées de formation destinées à :

- (re)découvrir la diversité des financements mobilisables
- s'approprier la méthodologie de réponse à un appel à projet
- diversifier ses ressources, grâce à de nouvelles méthodes collaboratives.



Prévention du décrochage scolaire & coopérations éducatives

En partenariat avec le Conseil départemental de l'Essonne



■ « **PREVENTION DU DECROCHAGE SCOLAIRE ET COOPERATIONS EDUCATIVES** »

1 RENCONTRE-DEBAT - 18 NOVEMBRE 2019 - 68 PARTICIPANT.E.S

Dans la continuité d'un état des lieux des pratiques de

prévention du décrochage scolaire réalisé en 2018, les acteur.rice.s concerné.e.s ont été invité.e.s par le CRPVE à venir explorer des modes de coopérations pertinents dans le but de favoriser une meilleure articulation de leurs interventions à l'échelle du département de l'Essonne.





Insertion socio-professionnelle des jeunes

Avec le soutien de la DDSC de l'Essonne

■ « **INSERTION SOCIO-PROFESSIONNELLE DANS LES QUARTIERS PRIORITAIRES - ACCOMPAGNER LES JEUNES VERS LA CITOYENNETÉ : UN LEVIER POUR L'AUTONOMIE** » 4 JOURNÉES DE FORMATION-ACTION - DE JANVIER À JUIN 2019 - 33 PARTICIPANT.E.S EN CUMULÉ

Pour expérimenter des pratiques d'accompagnement qui favorisent l'adhésion des publics jeunes à des parcours d'insertion socio-professionnelle grâce - notamment - au développement d'une citoyenneté active, le CRPVE a mis en oeuvre, en partenariat et avec l'intervention de l'Ecole nouvelle de la citoyenneté (ENCit), 4 modules thématiques :

1. Comment l'approche par la loi favorise-t-elle l'enjeu de la participation à la vie de la cité pour les jeunes en insertion - 22 JANVIER 2019
2. Stéréotypes et discriminations : comment vivre avec nos différences ? - 12 MARS 2019
3. Citoyenneté et usages numériques, comment accompagner les jeunes ? - 16 MAI 2019
4. Être jeune est-il dangereux pour la santé ? - 18 JUIN 2019



Cadre de vie et aménagement durable



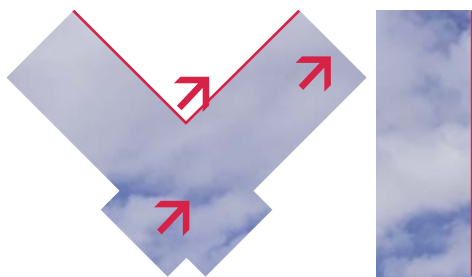
■ « **INFORMATION ET PRESENTATION DE L'APPEL A MANIFESTATION D'INTERET SANTE, ENVIRONNEMENT ET AMENAGEMENT DURABLE** » 1 RENCONTRE-DÉBAT - 14 FÉVRIER 2019 - 18 PARTICIPANT.E.S

Rencontre organisée en partenariat avec l'ARS d'Ile-de-France et l'ADEME

Le CRPVE a soutenu la diffusion du deuxième Appel à Manifestation d'Intérêt Santé, Environnement et Aménagement Durable (AMI SEAD 2) de l'ARS d'Ile-de-France et de l'ADEME, qui vise à encourager le développement de projets favorables à une meilleure qualité de vie dans l'environnement urbain. Etaient invité.e.s les acteur.rice.s concerné.e.s par la Gestion Urbaine et Sociale de Proximité (GUSP) et plus largement par les thématiques de l'habitat et du renouvellement urbain, ainsi que les coor-

donnateur.rice.s Ateliers Santé Ville. Cette rencontre devait leur permettre de mieux s'approprier l'appel à manifestation et de faciliter la réponse des organisations.





Formation linguistique / politiques d'intégration

Avec le soutien de la DDCS de l'Essonne,
et du Conseil départemental de l'Essonne

■ « FORUM DEPARTEMENTAL DE LA LINGUISTIQUE POUR LES MIGRANT.E.S EN ESSONNE »

1 RENCONTRE - 11 OCTOBRE 2019 - 54 PARTICIPANT.E.S

La deuxième édition d'un forum départemental de la linguistique a été organisée en direction des acteur.rice.s de la formation linguistique de l'Essonne, afin de partager le travail réalisé par les coordinations linguistiques du territoire (voir le groupe de travail animé par le CRPVE).

Ce forum a été mis en œuvre avec l'appui du RadYa, dans l'objectif :

- D'échanger quant à l'actualité de la formation linguistique pour les publics dits migrants
- De saisir l'importance, pour les publics et les formateur.rice.s de proximité, de la structuration de ces coordinations territoriales
- D'identifier les coordinations linguistiques de son territoire et échanger quant à leurs spécificités respectives



■ « LA FORMATION LINGUISTIQUE DES MIGRANT.E.S EN ESSONNE » 5 MODULES POUR 8 JOURNÉES DE FORMATION - DE JANVIER À MARS 2019 - 136 PARTICIPANT.E.S EN CUMULÉ

Pour accompagner la montée en compétences des coordinateur.rice.s, formateur.rice.s, et animateur.rice.s (salarié.e.s et bénévoles) de l'offre linguistique de proximité en Essonne, le CRPVE a organisé 8 journées de formation à destination des professionnel.le.s afin d'adapter au mieux la transmission de la langue française et des codes aux personnes migrantes.

Ce programme de formation a été mis en œuvre avec l'appui du RadYa.

Les 5 modules de formation :

1. Connaître le contexte de la formation linguistique des adultes migrants en France – 29 JANVIER 2019
2. Concevoir des contenus pédagogiques pour des ateliers sociolinguistiques – 5 & 6 FÉVRIER 2019
3. Adultes en apprentissage de la langue : améliorer sa pratique de l'animation de groupe – 14 FÉVRIER 2019
4. La lecture et l'écriture à l'âge adulte : adapter ses méthodes d'apprentissages aux adultes – 18 & 21 FÉVRIER 2019
5. L'insertion professionnelle : la communication des publics migrants en contexte professionnel – 13 & 15 MARS 2019.



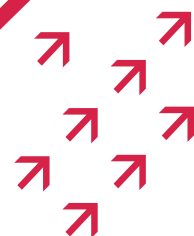
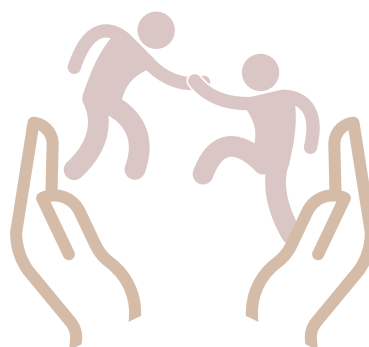
■ « ACCUEILLIR ET ACCOMPAGNER LES PERSONNES PRIMO-ARRIVANTES »

5 MODULES POUR 7 JOURNÉES DE FORMATION
- D'AVRIL À JUIN 2019 - 101 PARTICIPANT.E.S EN
CUMULÉ

Afin de permettre aux professionnel.le.s et bénévoles œuvrant auprès de publics primo-arrivants de mieux comprendre et appréhender les enjeux de l'accueil, de l'information et de l'accompagnement de ces personnes, le CRPVE a proposé 5 modules de formation.

Les 5 modules :

1. Introduction à l'interculturel – 5 AVRIL 2019
2. Les rapports de genre dans un contexte de diversité culturelle – 12 AVRIL 2019
3. Appui à la parentalité des familles primo-arrivantes – 6 MAI 2019
4. Santé des personnes primo-arrivantes : repérage des besoins de santé, droit à la santé, accès aux soins – 3 & 4 JUIN 2019
5. L'insertion professionnelle des personnes primo-arrivantes – 17 & 18 JUIN 2019



MISSION

LA CONNAISSANCE
ET LES RETOURS
D'EXPERIENCES



Pour diffuser de l'information intéressant les acteur.rice.s de la politique de la Ville en Essonne, ou capitaliser les contenus des échanges permis par les actions de qualification, le CRPVE s'empare de **plusieurs modalités éditoriales disponibles en version imprimée ou numérique.**



Capitalisations & lettres ressources

« Restitution des ateliers de la rencontre francilienne de la gestion urbaine et sociale de proximité »

Ce document rend compte de la teneur des interventions et échanges qui se sont tenus le 3 avril 2019, à l'occasion de la première rencontre francilienne de la GUSP, co-organisée par les 4 CRPV d'Ile-de-France et la ville de Montigny-lès-Cormeilles. Il permet également de partager plus largement les enseignements de cette journée, à partir des regards croisés et pratiques de terrain des acteurs présents.

Au sommaire :

- Les fondamentaux : définition et points repères historiques de la GUSP/politique de la ville
- La restitution des ateliers thématiques : mobilité, propreté, sécurité et lien social
- Ressources : les publications des centres de ressources Politique de la ville.



« Prévenir le décrochage scolaire : état des lieux et amélioration des pratiques »

Ce document relate les échanges et réflexions des ateliers qui se sont déroulés lors de la rencontre « Prévenir le décrochage scolaire : état des lieux et amélioration des pratiques » organisée par le CRPVE, en partenariat avec le Conseil départemental de l'Essonne, le 4 décembre 2018.

Au sommaire :

- Faire émerger une définition des contours et contenus de la prévention du décrochage scolaire
- Présenter et échanger autour d'expériences menées par des acteurs essonnien.ne.s dans le cadre de la problématique du décrochage
- Identifier collectivement les chantiers à investir afin d'améliorer les modalités concrètes de cette prévention.



« Quelle prise en compte de la santé mentale dans les quartiers politique de la ville ? »

Ce document rend compte des interventions et des échanges qui se sont tenus le 6 décembre 2018, à l'occasion de la rencontre-débat portant sur la prise en compte de la santé mentale dans les quartiers en politique de la Ville, organisée par le CRPVE.

Au sommaire :

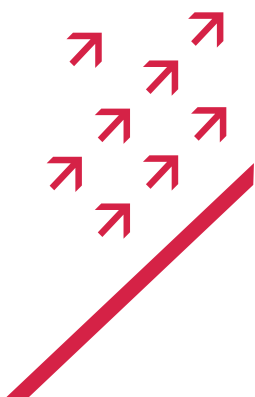
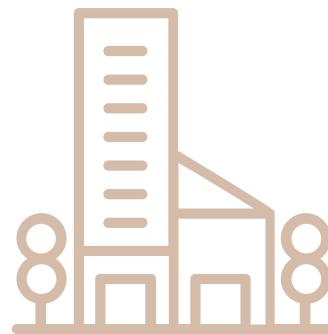
- Qu'est-ce que la santé mentale ?
- Le déploiement des Conseils Locaux de Santé Mentale (CLSM)
- Regards croisés : Atelier santé ville, Contrat local de santé, Conseil local de santé mentale.

Le CRPVE a également diffusé des lettres ressources thématiques

- Le développement économique, et l'emploi/insertion dans les quartiers
- Les inégalités de santé et approches transversales de la santé.

« État des lieux de l'offre jeunesse de la ville de Moissy-Cramayel »

Dans le cadre d'un appui du CRPVE auprès de la Ville de Moissy-Cramayel qui souhaite développer l'offre jeunesse de son territoire, le CRPVE a rédigé un état des lieux de l'offre jeunesse disponible sur le territoire.



MISSION APPUYER LES INITIATIVES DES TERRITOIRES





Grand-Orly Seine Bièvre

Dans le cadre de la convention d'adhésion entre l'EPT et le CRPVE

■ Le « Label Action innovante » de l'EPT



Le CRPVE s'est impliqué via :

1. La production de supports d'accompagnement des candidat.e.s à la labellisation
2. La participation au jury de sélection des lauréats du label
3. L'appui à l'organisation d'une rencontre de lancement du réseau des innovateurs.

■ Le « Vieillissement et l'ESS dans les quartiers en politique de la Ville » copiloté par la CRESS d'Ile-de-France, et Grand-Orly Seine Bievre

Le CRPVE contribue, parmi d'autres partenaires, à la mise en œuvre d'un temps fort, destiné à sensibiliser les acteur.rice.s du territoire aux problématiques afférentes au vieillissement dans les QPV, et aux solutions que recouvrent les acteur.rice.s de l'ESS.

■ Les Conseils citoyens

Le CRPVE a animé 3 ateliers de co-production d'une charte des conseils citoyens de Grand-Orly Seine Bièvre. Mettant en exergue les objectifs, le fonctionnement et les besoins de ces instances, le travail sur cette charte a permis aux conseiller.ère.s réuni.e.s de partager leurs expériences, leurs succès et les obstacles qu'ils rencontrent encore.

Evry-Courcouronnes

Dans le cadre du soutien de l'ARS d'Ile-de-France et de la convention d'adhésion de Grand Paris Sud, le CRPVE a contribué en 2019 à deux projets territorialisés sur la santé des jeunes



■ La Coopérative d'acteurs « Santé des jeunes »

■ Le lancement d'une expérimentation sur l'implication des jeunes dans les politiques locales en santé, en partenariat avec deux associations locales.



Arpajon

Avec le soutien de la DDCS de l'Essonne, du Conseil départemental de l'Essonne, et dans le cadre de la convention d'adhésion de Cœur d'Essonne Agglomération

Le CRPVE a mis en œuvre 1 journée de formation auprès des acteur.rice.s de la formation linguistique de la Ville, le 18 avril 2019.

Melun

Le CRPVE a contribué aux « Assises de la vie associative de Melun », avec l'appui de l'IRIV, qui a apporté des contenus sur la communication des associations.



Moissy-Cramayel

Dans le cadre d'une convention entre la ville de Moissy-Cramayel et le CRPVE

« Faire évoluer l'offre jeunesse de la ville ». Dans l'objectif d'appuyer l'ambition de la ville quant à la rénovation de son offre jeunesse, le CRPVE a mené une première étape d'état des lieux. Pour ce faire, il a pu :

■ Réunir des acteur.rice.s éducatif.ive.s de la commune, afin de leur présenter et d'adapter la démarche du CRPVE

■ Réaliser la première étape de l'accompagnement : enquêtes documentaires et sondages auprès des acteur.rice.s éducatif.ive.s, puis rédaction d'un état des lieux de l'offre jeunesse de la commune.



Le CRPVE est constitué en association depuis sa fondation en 2001. Ce mode de gouvernance implique donc que quiconque souhaite participer à la conduite de la vie associative, peut faire entendre sa voix. C'est inévitablement l'un des meilleurs moyens de positionner le CRPVE au plus près des besoins des acteur.rice.s. Si l'adhésion est un des moyens de soutenir le projet associatif du CRPVE, la participation aux instances telle que l'assemblée générale représente une opportunité importante d'influer sur l'activité de l'association.



■ Les adhérent.e.s

Pour l'année 2019, le CRPVE compte parmi ses adhérent.e.s des personnes physiques et morales intervenant dans le domaine de la politique de la Ville, du développement social et relevant du droit commun :

■ **des collectivités territoriales** du département de l'Essonne

■ **des fédérations et associations** concernées par les thématiques du projet 2019

■ **des associations et partenaires privés et publics** désireux de soutenir le projet de l'association par leur adhésion, leur soutien financier ou leur action en matière de politique de la Ville

■ **des professionnel.le.s et expert.e.s** du développement social urbain et de l'intervention socio-éducative.

En 2019, le nombre d'adhérent.e.s se compose comme suit :

6 COLLECTIVITÉS TERRITORIALES

DONT **5 COMMUNAUTÉS D'AGGLOMÉRATION** :

- La Communauté d'Agglomération Grand Paris Sud Seine-Essonne-Sénart
- La Communauté d'Agglomération Cœur d'Essonne Agglomération

- La Communauté d'Agglomération Sénart Val d'Yerres Val de Seine
- La Communauté d'Agglomération Paris Saclay.
- L'Établissement public territorial Grand-Orly Seine Bièvre DONT **1 COMMUNE** : La Ville d'Etampes

28 PERSONNES MORALES

Parmi lesquelles **23** associations de quartier, fédérations ou groupements d'associations et **5** organismes privés ou publics (Caisses des écoles, bailleurs, centres sociaux, etc.)

16 PERSONNES PHYSIQUES

■ **La cotisation**

Le montant de la cotisation resté stable depuis plusieurs années, est établi comme suit :

- Personne physique : 20€
- Organisme public ou privé : 200€
- Fédération ou groupement d'associations : 200€
- Association de quartier : 75€
- Collectivité territoriale : 0,05 € par habitant.

Cette stabilité applique la décision prise en Conseil d'Administration.

■ La gestion de l'association

L'administration de l'association est régie par les instances suivantes :

■ **L'Assemblée générale ordinaire**

Les membres de l'association se sont réunis le 21 juin 2019 en Assemblée Générale Ordinaire (AGO) afin de clôturer l'exercice 2018.

■ **Le Conseil d'administration**

Le Conseil d'administration s'est réuni aux dates suivantes : 5 et 21 juin, 12 et 27 novembre 2019.

La présidence du Conseil d'administration a été assurée jusqu'au 12 novembre 2019 par Madame Solen DIVET puis par Monsieur Thierry RABJEAU.

■ **Le Bureau**

Cette instance s'est réunie aux dates suivantes : les 29 avril et 12 novembre 2019.

Sa constitution au 31 décembre 2019 est la suivante :

Thierry RABJEAU, président
Sylvie LISSORGUES, vice-présidente,
Miled ZRIDA, trésorier
Jean-Jacques MORENO, secrétaire.

■ **Les autres membres du Conseils d'Administration** **Clotilde BOST**, responsable vie associative et institution, UDAF de l'Essonne

François DELOUVRIER, ancien chargé de mission développement territorial, Communauté d'agglomération Evry Centre Essonne

Beatrix GOENEUTTE, directrice de Maison de Banlieue et de l'Architecture

Valérie KAUFFMANN, directrice du CAUE de l'Essonne
Céline SETTIMELLI, directrice de France Active Seine-et-Marne Essonne

Murielle ZINSOU, responsable du Programme de Réussite Educative, Caisse des écoles - Mission politique de la Ville, Mairie de Corbeil-Essonnes



■ Les financements

Ils sont constitués de subventions, de prestations de service et de cotisations.

■ Les partenaires financiers

Le CRPVE a été financé en 2019 par :

- La DRJSCS Ile-de-France (Direction régionale de la jeunesse, des sports et de la cohésion sociale d'Ile-de-France)
- La DDCS de l'Essonne (Direction départementale de la cohésion sociale de l'Essonne)
- Le Conseil départemental de l'Essonne
- L'ARS Ile-de-France
- La DDCS du Val-de-Marne (Direction départementale de la cohésion sociale du Val-de-Marne)



■ Les prestations de services

Le CRPVE a bénéficié en 2019 de recettes émanant :

- des villes de Melun et Moissy-Cramayel,
- de la Fédération des Centres sociaux et Socioculturels de France.

■ Les cotisations

Le CRPVE a perçu en 2019, des cotisations émanant de :

- 6 COLLECTIVITÉS TERRITORIALES
- 28 PERSONNES MORALES
- 16 PERSONNES PHYSIQUES



■ Les locaux

Dans le cadre de la convention signée avec le Conseil départemental de l'Essonne, le CRPVE a bénéficié de l'usage des salles d'accueil du public de la Maison départementale de l'habitat. Le CRPVE a également bénéficié en 2019 dans le cadre d'un partenariat avec l'UDAF de l'Essonne, de la mise à disposition à titre

gracieux de salles dans leurs locaux. La ville d'Évry-Courcouronnes a également permis au CRPVE, qu'elle en soit remerciée, d'investir occasionnellement pour y réaliser des sessions de formations, la Maison de quartier Jacques Prévert et, dans le cadre d'une convention de mise à disposition, le Centre social Brel Brassens.



Centre de Ressources

■ **POLITIQUE DE LA VILLE**

en Essonne, Val-de-Marne, Seine-et-Marne





Centre de Ressources
■ POLITIQUE DE LA VILLE

en Essonne, Val-de-Marne, Seine-et-Marne

